

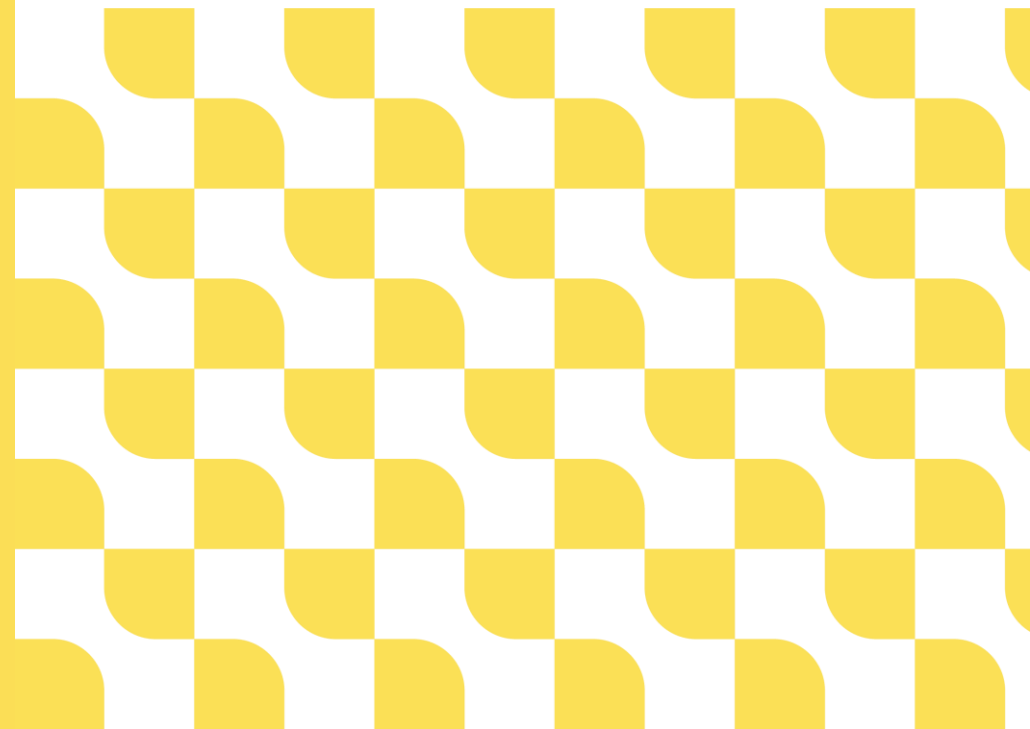
# **Kohti palveluverkkosuunnitelmaa**

23.3.2022 Hyvinvointilautakunta

Lausuntopyyntömateriaali



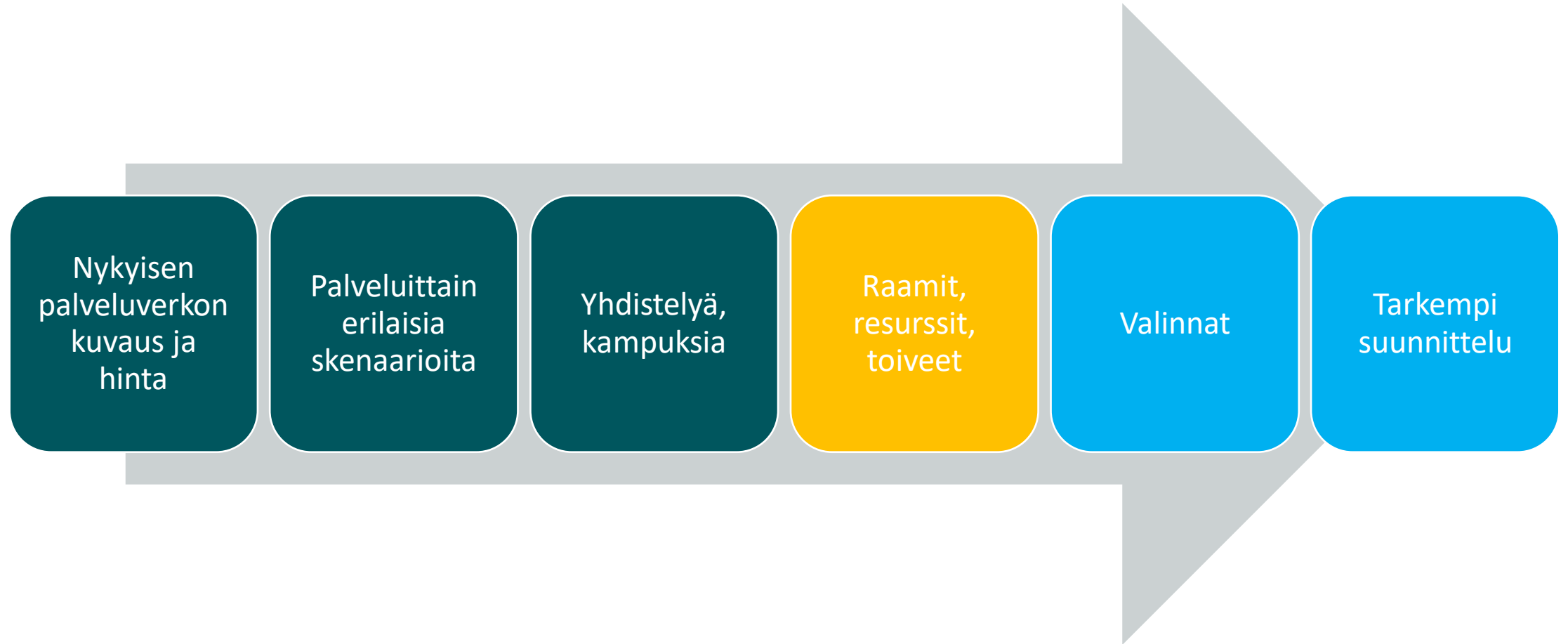
**Järvenpää**



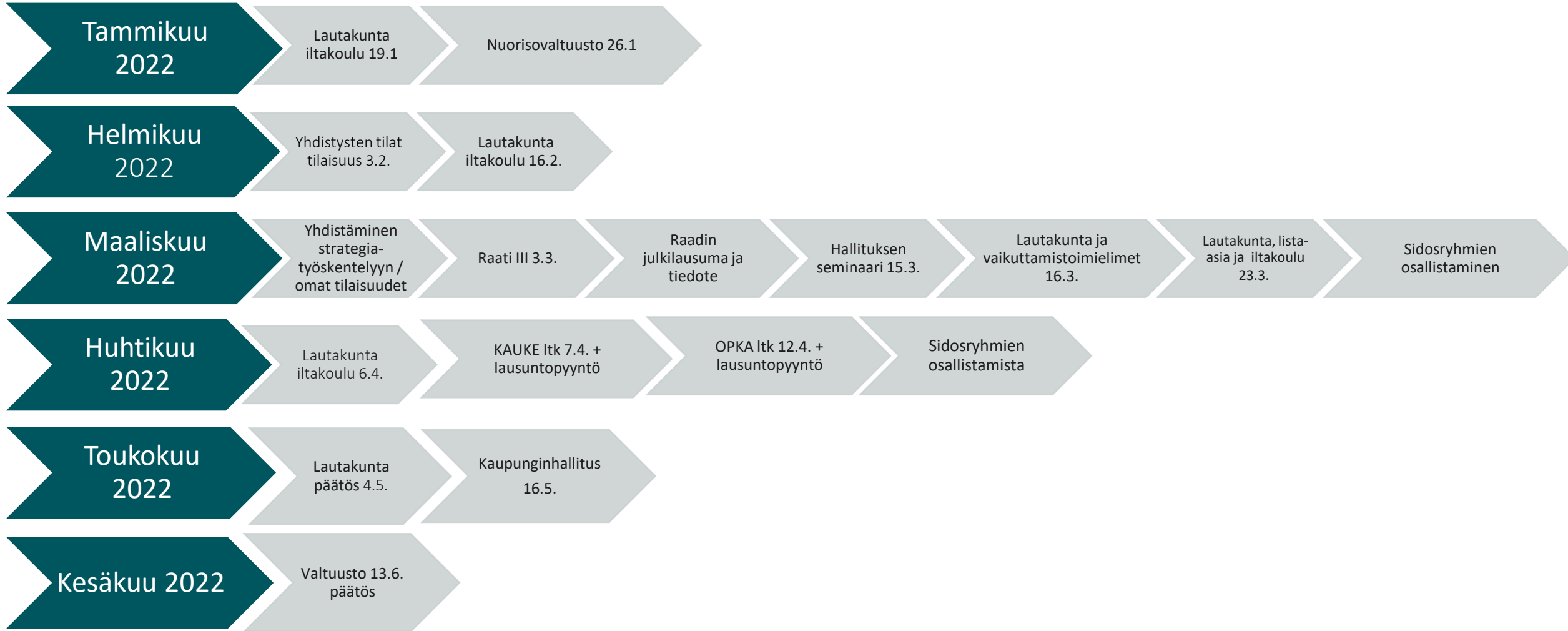
# Hyvinvoinnin palvelualueen tarkasteltavat toiminnot



# Hyvon palveluverkkosuunnitelman eteneminen



# Palveluverkkosuunnitelman aikataulu 2022



# Järvenpään kaupunki - Hyvinvoinnin palvelualueen vaihtoehdot, skenaariot ja kustannusvaikutukset

Järvenpään kaupungin hyvinvointilautakunnan kokous  
3.3.2022

Aki Viitasaari, Pia Fredriksson & Eero Laesterä

FCG ●



# Väestön muutokset, hyvinvointialueet 2020→2030

Ennusteet perustuvat Tilastokeskuksen uuteen ennusteeseen syyskuun 2021 lopulla.

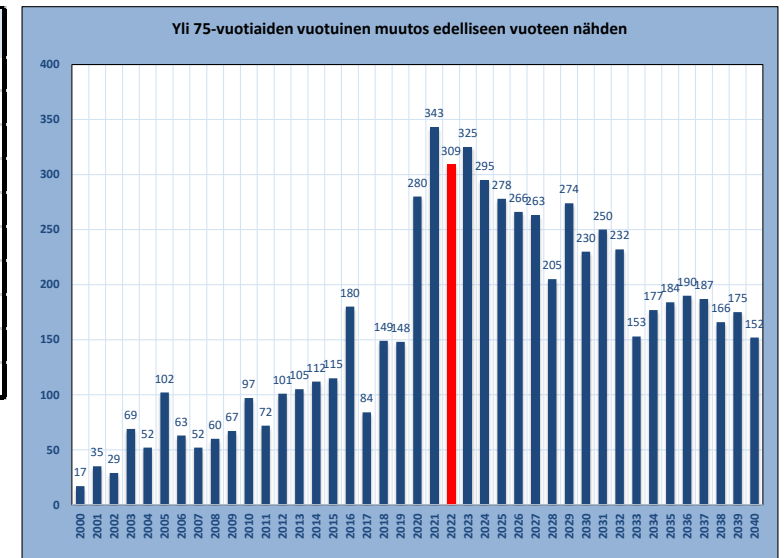
Muutos 2020-2030	0-v	1-5 v.	6-v.	7-12-v.	13-15-v.	16-18-v.	19-23-v.	24-64-v.	65-74-v.	75-84-v.	Yli 84-v.	Yhteensä	MedI20	MedI30
Varsinais-Suomi	105	-689	-683	-5 236	-767	551	985	-869	-4 887	16 183	5 541	10 234	43	45
Satakunta	-111	-1 463	-557	-3 589	-1 022	-228	59	-11 123	-5 051	6 926	2 317	-13 842	48	50
Kanta-Häme	-74	-1 069	-444	-3 146	-1 186	-377	66	-7 293	-1 255	6 552	2 046	-6 180	47	50
Pirkanmaa	393	-190	-640	-6 640	-1 213	1 694	2 720	8 777	-3 462	16 710	5 804	23 953	41	43
Päijät-Häme	-108	-964	-372	-2 932	-991	-147	340	-7 795	-3 888	7 982	3 031	-5 844	48	50
Kymenlaakso	-91	-1 198	-384	-3 006	-933	-528	-567	-12 074	-3 131	5 377	1 756	-14 779	50	53
Etelä-Karjala	5	-616	-271	-2 164	-679	-125	-256	-6 354	-2 260	4 173	1 217	-7 330	49	50
Etelä-Savo	-117	-1 109	-360	-2 266	-796	-520	-453	-12 318	-2 862	4 927	1 362	-14 512	53	56
Pohjois-Savo	-55	-1 104	-441	-3 512	-860	39	-300	-11 241	-2 728	9 737	2 050	-8 415	46	48
Pohjois-Karjala	-10	-748	-372	-2 480	-604	-64	-419	-8 484	-2 686	6 193	1 505	-8 169	48	48
Keski-Suomi	6	-1 104	-674	-4 877	-1 255	298	1 063	-6 219	-2 739	9 216	2 949	-3 336	43	45
Etelä-Pohjanmaa	-26	-1 438	-471	-3 619	-714	-123	167	-8 622	-3 275	7 491	1 401	-9 229	46	48
Pohjanmaa	-48	-815	-353	-2 208	-286	382	890	-3 311	-2 807	4 837	1 597	-2 122	42	44
Keski-Pohjanmaa	-60	-529	-255	-1 238	-294	190	347	-2 567	-1 423	2 525	664	-2 640	42	45
Pohjois-Pohjanmaa	3	-1 244	-1 081	-8 802	-2 553	631	2 919	-2 988	-981	14 558	4 015	4 477	39	42
Kainuu	-33	-439	-216	-1 293	-408	-14	-25	-5 747	-1 374	2 832	547	-6 170	51	52
Lappi	-58	-713	-317	-2 971	-657	109	415	-9 271	-2 018	6 952	1 255	-7 274	47	48
Helsinki	222	1 029	-96	-690	2 362	3 902	6 068	13 552	625	13 426	6 220	46 620	38	40
Vantaa+Kerava	422	1 437	65	-468	355	1 208	2 227	18 271	757	6 850	3 592	34 716	38	40
Länsi-Uusimaa	409	1 039	-404	-4 752	-1 258	1 808	3 697	15 319	1 539	13 584	6 881	37 862	40	42
Itä-Uusimaa	7	-58	-109	-1 191	-336	23	339	-337	121	3 512	1 367	3 338	45	47
<b>Keski-Uusimaa</b>	<b>145</b>	<b>214</b>	<b>-208</b>	<b>-2 640</b>	<b>-728</b>	<b>-149</b>	<b>791</b>	<b>2 543</b>	<b>1 216</b>	<b>7 545</b>	<b>2 873</b>	<b>11 602</b>	<b>42</b>	<b>45</b>
Manner-Suomi	926	-11 771	-8 643	-69 720	-14 823	8 560	21 073	-58 151	-42 569	178 088	59 990	62 960	43	45

# Väestö alueella

Muutos 2020-30	0-v	1-5 v.	6-v.	7-12-v.	13-15-v.	16-18-v.	19-23-v.	24-64-v.	65-74-v.	75-84-v.	Yli 84-v.	Yhteensä
Hyvinkää	18	-83	-37	-649	-255	-33	169	-597	-119	1 864	555	833
Järvenpää	53	206	23	-209	133	218	458	1 860	392	2 101	687	5 922
Mäntsälä	-7	-59	-64	-443	-122	-23	-10	-180	216	794	242	344
Nurmijärvi	48	166	-61	-496	-200	-26	62	1 300	586	1 283	714	3 376
Pornainen	1	-22	-11	-114	-49	-65	-16	-46	123	206	49	56
Tuusula	32	6	-58	-729	-235	-220	128	206	18	1 297	626	1 071
Keski-Uusimaa	145	214	-208	-2 640	-728	-149	791	2 543	1 216	7 545	2 873	11 602

- Alueen kunnista Järvenpäässä on eniten kasvua ja ainoastaan alakouluikäisten määrään ennakoitaan alenemaa. Kasvu on lähes puolet alueelle ennustetusta kasvusta.
- Vuoteen 2030 mennessä niin työikäisten, mutta erityisesti yli 75-vuotiaiden määrä kasvaa voimakkaasti. Indeksillä tarkastellen Järvenpää ikääntyy nopeimmin aikajaksolla 2020-20230.
- Myös 0-6 –vuotiaissa on selvää kasvua.
- Hyvinvoinnin palvelualueella iäkkäiden asukkaiden määrän selkeä kasvu pitänee jotenkin huomioida tulevaisuuden palvelutarjonnassa.
- Kokonaisuutenakin Järvenpään asukasluvun ennustettu kasvu lähes 6 000 asukkaalla vuoteen 2030 mennessä asettaa hyvinvointipalveluiden tarjonnalle kasvupaineita.

10 nopeinta		10 hitainta	
Järvenpää	1,87	Tervola	1,03
Siuntio	1,83	Rautavaara	1,07
Pornainen	1,80	Karjajoki	1,09
Kempele	1,78	Punkalaidun	1,10
Muurame	1,78	Heinävesi	1,12
Kirkkonummi	1,78	Multia	1,13
Vihti	1,76	Koski Tl	1,13
Kontiolahti	1,75	Siikalatva	1,14
Enontekiö	1,74	Savitaipale	1,14
Naantali	1,69	Sysmä	1,16



# Järvenpää oma ennuste

Järvenpää	2011	2016	2020	2025	2030	2040	2011-20	2011-20/v	2011-20	2011-20/v	2020-25	2020-25/v	2020-25	2020-25/v
<b>Asukasluku</b>	38 966	41 529	44 455	47 765	50 377	53 885	5 489	610	14,1 %	1,6 %	3 310	662	7,4 %	1,5 %
<b>0-5 päivähoido</b>	2 861	2 922	2 770	2 939	3 029	3 044	-91	-10	-3,2 %	-0,4 %	169	24	6,1 %	0,9 %
<b>6 esiopetus</b>	447	494	496	459	519	520	49	5	11,0 %	1,2 %	-37	-5	-7,5 %	-1,1 %
<b>7-12 alakoulu</b>	2 686	2 956	3 221	3 093	3 012	3 189	535	59	19,9 %	2,2 %	-128	-18	-4,0 %	-0,6 %
<b>13-15 yläkoulu</b>	1 357	1 349	1 468	1 649	1 601	1 638	111	12	8,2 %	0,9 %	181	26	12,3 %	1,8 %
<b>16-18 lukio/toinen aste</b>	1 654	1 495	1 519	1 716	1 737	1 699	-135	-15	-8,2 %	-0,9 %	197	28	13,0 %	1,9 %
<b>19-23 nuoret työikäiset ja op</b>	2 583	2 588	2 446	2 677	2 904	2 564	-137	-15	-5,3 %	-0,6 %	231	33	9,4 %	1,3 %
<b>24-64 työssäkäyvät</b>	22 286	22 781	24 137	25 221	25 997	27 924	1 851	206	8,3 %	0,9 %	1 084	155	4,5 %	0,6 %
<b>65-74 eläkkeelle siirtyneet</b>	3 167	4 406	5 199	5 262	5 591	5 454	2 032	226	64,2 %	7,1 %	63	9	1,2 %	0,2 %
<b>75-84 eläkkeellä olevat</b>	1 470	1 928	2 437	3 728	4 538	5 027	967	107	65,8 %	7,3 %	1 291	184	53,0 %	7,6 %
<b>85... ikääntyneet</b>	455	610	762	1 021	1 449	2 826	307	34	67,5 %	7,5 %	259	37	34,0 %	4,9 %
<b>Huoltosuhte</b>	<b>2011</b>	<b>2016</b>	<b>2020</b>	<b>2025</b>	<b>2030</b>	<b>2040</b>	<b>2011-20</b>	<b>2011-20/v</b>	<b>2011-20</b>	<b>2011-20/v</b>	<b>2020-25</b>	<b>2020-25/v</b>	<b>2020-25</b>	<b>2020-25/v</b>
Järvenpää	44,3	52,1	55,5	58,4	61,5	64,6	11	1	25,1 %	2,8 %	3	0	5,2 %	0,7 %
Verrokki	53,9	60,2	62,8	64,4	67,3	72,3	9	1	16,5 %	1,8 %	2	0	2,6 %	0,4 %
Kuntien ka	62,8	72,8	80,0	87,1	92,9	96,7	17	2	27,4 %	3,0 %	7	1	9,0 %	1,3 %
<b>Mediaani-ikä</b>	<b>2011</b>	<b>2016</b>	<b>2020</b>	<b>2025</b>	<b>2030</b>	<b>2040</b>	<b>2011-20</b>	<b>2011-20/v</b>	<b>2011-20</b>	<b>2011-20/v</b>	<b>2020-25</b>	<b>2020-25/v</b>	<b>2020-25</b>	<b>2020-25/v</b>
Järvenpää	39,0	40,0	40,0	41,0	42,0	45,0	1	0	2,6 %	0,3 %	1	0	2,5 %	0,4 %
Verrokki ka	40,6	42,1	43,5	44,6	46,1	47,9	3	0	7,1 %	0,8 %	1	0	2,6 %	0,4 %
Koko maa ka	46,4	48,3	50,0	51,7	53,0	54,4	4	0	7,8 %	0,9 %	2	0	3,4 %	0,5 %
	<b>Asl.</b>	<b>2021M12*</b>		<b>45 237</b>			<b>Muutos kpl ja sijaluku koko maassa 2015-2020</b>					3 555	8	
							<b>Muutos %:ia ja sijaluku koko maassa 2015-2020</b>					8,69 %	3	

- Asukasluvun kasvu on suurta vuoteen 2025 mennessä.
- Vain esiopetus- ja alakouluikäisissä olisi vähäistä alenemaa.
- Raju kasvu ikääntyneissä/ikäntyvissä – mediaani-ikä kasvaa → sote ottaa ison osan kulujen kasvusta, mutta tuleeko joitakin uusia palvelutarpeita? Miten iäkkäiden hyvinvointia olisi mahdollista lisätä.



# Vuoden 2021 lopun tilanne

Järvenpää						
Asukasluku 2020 31.12	44 455	<- toteuma				
Asukasluku 2020 M12*	44 466					
Asukasluku 2021M12*	45 237	<-ennakko				
Muutos kpl	771					
Muutos %	1,73 %					
Sijoitus (1=paras)	8					
2019	Q1	Q2	Q3	Q4	Summa	
Järvenpää Luonnollinen vä	14	-3	36	22	69	
Kuntien välinen nettomuutto	94	42	-8	78	206	
Nettomaahanmuutto	20	-1	4	12	35	
Summa	128	38	32	112	310	
2020	Q1	Q2	Q3	Q4	Summa	
Järvenpää Luonnollinen vä	29	-2	73	27	127	
Kuntien välinen nettomuutto	95	139	23	270	527	
Nettomaahanmuutto	40	5	48	13	106	
Summa	164	142	144	310	760	
Ennakollinen 2021	Q1	Q2	Q3	Q4	Summa	
Järvenpää Luonnollinen vä	59	30	38	8	135	
Kuntien välinen nettomuutto	183	229	7	104	523	
Nettomaahanmuutto	14	19	39	32	104	
Summa	256	278	84	144	762	

- Kasvu 771 asukasta vuonna 2022.
- Kasvu on ollut 8:nneksi nopein koko maassa.
- Kasvuvauhti, yli 1,5%, asettaa kasvun ohjaamisen osaamiselle poikkeuksellisen suuren haasteen.

# Järvenpää soten toteuduttua 2023

# Kunnan tulo- ja menorahoitus muuttuu merkittävästi soten toteuduttua, mutta hyvinvointitehtävä vähintäänkin säilyy

- Aikuisväestön perusteella tällä hetkellä kunnille tulevat valtionosuudet siirtyvät jatkossa hyvinvointialueiden tuloksi valtionrahoituksen kautta.
- Lasten ja nuorten palveluihin valtionosuuksia tulee kuntiin edelleen merkittävästi.
- Kuntien verotuloja leikataan, kun sote-tehtävät jäävät kunnilta pois.
- Myös kuntien menot vähenevät kaikkien ikäluokkien osalta, mutta aikuisväestössä muutos on suurin.
- Tällä hetkellä Järvenpään menot yli 85-vuotiasta kohden ovat n. 22 600 €/v, sote-uudistuksen jälkeen n. 650 €/v (arvio).
- Sote-uudistuksen jälkeenkin kaupungin kasvavalle ikääntyvien väestölle tulee tarjota hyvinvointipalveluita, käyttäjämäärä kasvaa merkittävästi.

Järvenpää	Ennen sotea		Soten jälkeen	
	1000 e	osuus	1000 euroa	osuus
Yleishallinto	2 434	0,9 %	2 434	2,5 %
Lasten päivähoito	26 751	10,4 %	26 751	27,0 %
Esiopetus	2 775	1,1 %	2 775	2,8 %
Perusopetus	41 393	16,1 %	41 393	41,7 %
Lukiokoulutus	6 334	2,5 %	6 334	6,4 %
Ammatillinen koulutus	0	0,0 %	0	0,0 %
Kansalaisopistojen vapaa sivistystyö	720	0,3 %	720	0,7 %
Taiteen perusopetus	1 332	0,5 %	1 332	1,3 %
Muu opetustoiminta	23	0,0 %	23	0,0 %
Kirjastotoiminta	2 069	0,8 %	2 069	2,1 %
Liikunta ja ulkoilu	3 135	1,2 %	3 135	3,2 %
Nuorisotoiminta	1 089	0,4 %	1 089	1,1 %
Museo- ja näyttelytoiminta	591	0,2 %	591	0,6 %
Teatteri-, tanssi- ja sirkustoiminta	0	0,0 %	0	0,0 %
Musiikkitoiminta	0	0,0 %	0	0,0 %
Muu kulttuuritoiminta	1 604	0,6 %	1 604	1,6 %
Työllistymistä tukevat palvelut	537	0,2 %	537	0,5 %
Yhdyskuntasuunnittelu	2 221	0,9 %	2 221	2,2 %
Rakennusvalvonta	-103	0,0 %	-103	-0,1 %
Ympäristön huolto	376	0,1 %	376	0,4 %
Liikenneväylät	9 873	3,8 %	9 873	9,9 %
Puistot ja yleiset alueet	2 983	1,2 %	2 983	3,0 %
Lomituspalvelut	0	0,0 %	0	0,0 %
Tila- ja vuokrauspalvelut	-103	0,0 %	-103	-0,1 %
Tukipalvelut	21	0,0 %	21	0,0 %
Elinkeinoelämän edistäminen	5 380	2,1 %	5 380	5,4 %
Vesihuolto	-1 433	-0,6 %	-1 433	-1,4 %
Jätehuolto	-28	0,0 %	-28	0,0 %
Joukkoliikenne	855	0,3 %	855	0,9 %
Energiahuolto	0	0,0 %	0	0,0 %
Satamatoiminta	0	0,0 %	0	0,0 %
Maa- ja metsätilat	0	0,0 %	0	0,0 %
Muu toiminta	-11 585	-4,5 %	-11 585	-11,7 %

Järvenpää	Ennen sotea		Soten jälkeen	
	1000 e	osuus	1000 euroa	osuus
Palo- ja pelastustoiminta	3 022	1,2 %		
Lastensuojelun laitos- ja perheh	7 368	2,9 %		
Lastensuojelun avohuoltopalveli	4 179	1,6 %		
Muut lasten ja perheiden avopal	2 691	1,0 %		
Ikääntyneiden laitoshoido	130	0,1 %		
Ikääntyneiden ympärivuorokaut	12 986	5,1 %		
Muut ikääntyneiden palvelut	1 324	0,5 %		
Vammaisten laitoshoido	111	0,0 %		
Vammaisten ympärivuorokautis	4 649	1,8 %		
Muut vammaisten palvelut	12 465	4,8 %		
Kotihoito	6 294	2,4 %		
Päihdehuollon erityispalvelut	1 878	0,7 %		
Perusterveydenhuollon avohoit	21 817	8,5 %		
Suun terveydenhuolto	3 339	1,3 %		
Perusterveydenhuollon vuodeos	6 214	2,4 %		
Erikoissairaanhoito	56 119	21,8 %		
Ympäristöterveydenhuolto	409	0,2 %		
Muu sosiaali- ja terveystoiminta	7 390	2,9 %		

Kaikki yhteensä ennen sotea	257 064	99 244	100,0 %
Uudistus poistaa nettomenoja	157 820	61,4 %	
Kaikki yhteensä soten jälkeen	99 244	38,6 % (jää)	

- Sote-uudistus poistaa Järvenpään kaupungin nettomenoja n. 158 M€, menoja jää n. 100 M€.
- Vapaa-aikapalvelut kattaa tästä 10,6 ME euroa – netto – noin 10%.
- Prosentteissa toiminnan euroista poistuu 61,4 ja kaupungille jää 38,6 %.

# Palvelurakenteen kustannus

Palvelurakenteen kustannusten tarkastelulla voidaan tehdä vertailua muihin samantyyppisiin kuntiin ja sopeutustarpeen tilanteessa arvioida missä on ns. ”kalliita” palveluita.

Nettokäyttökustannusten käyttämisellä mukaan huomioiduiksi tulevat toimintaan kohdistettavat tulot, esim. asiakasmaksut.

Tietojen lähde on Tilastokeskus ja kuntien itse tilastokeskukselle ilmoittamat tiedot (Kuntien toiminta- ja taloustilasto).

# Nettomenot euroa/asukas kohdekunnissa



Kaupunkimaiset kunnat (20001-50000) 26kpl

	Järvenpää	Kerava	Tuusula	Hyvinkää	Nurmijärvi	Kangasala	Koko maa	Kuntatyyppi
Yleishallinto	55	375	69	66	26	184	97	93
Muut palvelut	258	-59	427	272	297	284	418	87
Opetus- ja kulttuuri	1 975	1 969	2 355	1 923	2 249	1 957	2 077	2 070
Sosiaali- ja terveys	3 372	3 195	3 099	3 812	3 059	2 934	3 632	3 544
Kaikki yhteensä	5 660	5 481	5 949	6 073	5 632	5 359	6 223	5 795

- Järvenpään palvelurakenne on erittäin edullinen kohdennetussa verrokkijoukossa, kuntatyyppissään ja koko maan tasolla.
- Verrokkiryhmäksi on valittu samantyyppisiä kaupunkeja/kuntia, joissa palvelutarpeet ja palveluiden järjestämisen olosuhteet on arvioitu suunnilleen samanlaisiksi Järvenpään kanssa.
- Kuntatyyppi on kaupunkimaiset kunnat (26 kpl), joiden asukasluku on 20 000 – 50 000 asukasta.
- Opetuksen ja kulttuurin osuus on samantasoinen Keravan, Hyvinkään ja Kangasalan kanssa. Kangasalla on erittäin monta kuntakeskusta. Nurmijärven ja Tuusulan menot opetus- ja kulttuuripalveluissa ovat korkeammat.
- Yksi euro muita enemmän kulutusta → noin 40.000 euroa.

# Opetus ja kulttuuri euroa/asukas

## 390 Muu kulttuuritoiminta:

- Muu kunnan järjestämä kulttuuritoiminta, jonka tarkoituksena on kulttuuriharrastusten ja -palvelujen tarjonta ja tukeminen. Myös yleiseen kulttuuritoimeen luettavan henkilöstön palkkauksesta ym. aiheutuvat Kuntatalous – muut taloustiedot 30(85) menot ja tulot sekä kulttuurikeskusten toiminnasta aiheutuvat menot ja tulot.
- Kaikki kulttuuritoimen ja muiden hallintokuntien kulttuuritapahtumille sekä kulttuuritoiminnalle myönnettyt avustukset lukuun ottamatta museo- ja näyttelytoiminnan, teatteri-, tanssi ja sirkustoiminnan sekä musiikkitoiminnan avustuksia, jotka ilmoitetaan asianomaisissa tehtäväluokissa Museo- ja näyttelytoiminta, Teatteri-, tanssi- ja sirkustoiminta tai Musiikkitoiminta.

Nettokäyttökustannus eur/as	Järvenpää	Kerava	Tuusula	Hyvinkää	Nurmijärvi	Kangasala	Koko maa	Kuntatyyppi
<b>OPETUS- JA KULTTUURITOIMINTA</b>	<b>1 975</b>	<b>1 969</b>	<b>2 355</b>	<b>1 923</b>	<b>2 249</b>	<b>1 957</b>	<b>2077</b>	<b>2070</b>
Lasten päivähoito	602	597	620	518	704	510	537	549
Esiopetus	62	69	49	46	89	105	66	67
Perusopetus	931	865	1 311	904	1 145	1 074	957	1013
Lukiokoulutus	142	157	124	140	75	88	121	113
Ammatillinen koulutus	0	0	0	0	0	0	69	34
Kansalaisopistojen vapaa sivistystyö	16	26	20	17	2	5	24	24
Taiteen perusopetus	30	9	6	26	4	5	13	21
Muu opetustoiminta	1	1	0	0	0	0	2	3
Kirjastotoiminta	47	63	55	54	54	61	59	57
Liikunta ja ulkoilu	71	99	89	121	105	57	119	108
Nuorisotoiminta	24	44	39	34	50	26	34	30
Museo- ja näyttelytoiminta	13	29	37	27	7	0	23	18
Teatteri-, tanssi- ja sirkustoiminta	0	0	0	1	0	0	13	13
Musiikkitoiminta	0	0	0	4	5	0	13	3
Muu kulttuuritoiminta	36	11	4	30	8	25	26	16

Vapaa-aika euroa/asukas	Järvenpää	Kerava	Tuusula	Hyvinkää	Nurmijärvi	Kangasala	Koko maa	Kuntatyyppi
	2020	2020	2020	2020	2020	2020		
Vapaa-aika	237	280	251	315	236	180	325	290

# Skenaariot - polut

- Työryhmän tavoitteena oli eri vaihtoehtojen kautta hahmottaa Järvenpään kaupungin kirjastopalveluiden, Järvenpään opiston, Järvenpää talon, nuorisopalveluiden, Perhetalo Joutsikin (lapsiperheiden hyte), kotoutumispalveluiden, Keskisen Uudenmaan musiikkiopiston, liikunnanohjauspalveluiden, liikunnan suorituspaikkojen, vapaa-ajan palvelupisteen, yleisten kulttuuri- ja tapahtumapalveluiden, museon, yhteisöpalveluiden ja osaamis- ja työllisyyspalveluiden tulevaisuuden kehitysvaihtoehtoja ja
- muodostaa niistä skenaarioita (eri etenemispolkuja).
- Tavoitteena oli myös arvioida eri vaihtoehtojen ja skenaarioiden (polut) kustannusvaikutuksia lähivuosina.
  
- Laskentataulukkoon pyrittiin arvioimaan eri vaihtoehtojen muutoskustannukset nykytilanteeseen verrattuna.
- Muutoskustannuksissa pyrittiin erittelemään henkilöstö- ja tilakustannukset sekä eri vaihtoehtojen aiheuttamat kustannusmuutokset muihin menoihin ja tuloihin (esim. valtionosuudet, avustukset yhteisöille, ostopalvelut jne.)



# Hyvinvoinnin palvelualueen tarkasteltavat toiminnot



# Yhteisöjen ja osaamisen kampus

**Harmaa polku:**  
Palvelut järjestetään ja tuotetaan itse. Monesti toimintaa toteutetaan elämäntarimallin mukaisesti

## Keskeisin muutos nykytilaan verrattuna Nuorisopalvelut

### VE0: Nuorisopalvelut

- Nuorisopalvelujen työmuotoina ovat avoin-, kerho- ja kohdennettu toiminta, sekä koulu- ja erityisnuorisotyö ja Etsivä Nuorisotyö
- Nuorisopalvelut toteuttavat itse palvelunsa ja hyödyntävät laajoja kumppanuuksia mm. kerhotoiminnan ja kohdennettua työtä toteuttamisessa

### VE1: Koordinoivat nuorisopalvelut: palvelut tuotetaan itse ja kumppaneiden kanssa

- Nuorisopalvelujen työmuotoina ovat avoin- ja kohdennettu toiminta, sekä koulu- ja erityisnuorisotyö ja Etsivä Nuorisotyö
- Nuorisopalvelut koordinoivat, eivät toteuta itse, kerhotoimintaa tai osaa avoimesta toiminnasta
- Verkostokumppanien toteuttama avoin- ja kerhotoiminta lisääntyy merkittävästi eri toimipisteissä, esimerkiksi Temalilla ja liikuntatiloissa ja toteutuu eri puolilla kaupunkia

### VE2 Kohdennetut Nuorisopalvelut: Palvelut osin järjestetään ja osin tuotetaan itse

- Nuorisopalvelujen toiminnot ovat kohdennettu-, koulu- ja erityisnuorisotyö sekä Etsivä Nuorisotyö
- Nuorisopalvelut toteuttavat huomattavasti enemmän kohdennettuja, tarveperusteisia ryhmiä yhteistyökumppanien kanssa
- Avoimen ja kerhotoiminnan osalta järjestämisvastuu nuorisopalveluilla

**Sininen polku:**  
Kaupunki ei tuota palvelua itse, vaan esimerkiksi järjestöt tai yritykset vastaavat (osasta) toteutuksesta. Ammatillisten työpajojen osalta kaupunki voi pitää järjestämisvastuun, mutta ei vastaa tuotannosta

## Keskeisin muutos nykytilaan verrattuna Perhetalo Joutsikki

### VE0: Joutsikin toiminta elämäntarimallilla

- Perhetalo, kunnan omana toimintana
- Perhetalon toiminta laajentunut pikkulapsimallista elinkaarimallin mukaiseksi
- kohtauspaikka- ja avoimen toiminnan kehittäminen verkostoyhteistyönä

### VE2: Lapsiperheiden hyvinvointiohjaus järjestöjen kautta toteutettuna

Lopputuloksena toiminnallinen kokonaisuus jolla kustannuslaskelma, toiminnan kuvaus ja kaupunkilaisvaikutukset kiteytettyinä. Esim. Harmaassa polussa rakentuu yhteisöjen ja osaamisen kampus, jossa mukana Joutsikki ja Yhteisöpalvelut elinkaarimallin mukaisesti. Tähän kytkeytyy myös ammatillisten työpajojen skenaario 0 eli kaupunki järjestää ja tuottaa ne ja luontevaa tällöin olisi osana tätä kampuista. Nuorisopalvelut toimivat .... Kaupunkilaisille se tarkoittaa XYZ. Sen kustannusvaikutus on x € vuodessa, jossa kiinteistön kustannus on y € ja henkilöstön ja käyttötalouden z € per vuosi.

## Keskeisin muutos nykytilaan verrattuna Osaamis- ja työllisyyspalvelut: ammatilliset työpajat

### VE0: kaupunki järjestää ja tuottaa ammatillista työpajatoimintaa itse

- tällä hetkellä nykyisen työpajatoiminnan kukaan soveltuvista ammatillisten työpajatoimintojen investointitarpeet tulee ottaa huomioon, kanteet vaativat merkittäviä investointeja tulevina vuosina

### VE1: ei järjestetä eikä tuoteta ammatillista työpajatoimintaa lainkaan

- välittömät säästöt aiheuttavat välisiä kustannuksia kuntalaisten toiminta- ja työllistymismahdollisuuksien vähentymisessä, jolla on pitkäkestoisia vaikutuksia. Muutos näkyy kukaan esim. kasvavina sosiaal- ja terveyspalvelumeroina sekä työmarkkinatuen kantasuuden kasvuna

### VE2: kaupunki järjestää, mutta yritykset tuottavat ammatillisen työpajatoiminnan

- yritys vastuussa omien toimintojensa terveellisyydestä ja toimivuudesta. Kulut tiloista jne. yrityksellä, laskuttaa kaupunkia.

### VE3: kaupunki järjestää, mutta yhdistykset, liitot tai säätiöt tuottavat ammatillisen työpajatoiminnan

- järjestö vastuussa omien toimintojensa terveellisyydestä ja toimivuudesta. Kulut tiloista jne. järjestöllä, laskuttaa kaupunkia.

## Keskeisin muutos nykytilaan verrattuna Yhteisöpalvelut

### VE0: Yhteisöpalvelut

- Toimintaa omassa kiinteistössä Myllytien toimintakeskuksessa, 3 htv
- Verkostoyhteistyötoimintaa ympäri kaupunkia

### VE1: Kohtauspaikkatoimintaa elinkaarimallilla

- innovatiivisia hyvinvointia ja terveyttä edistäviä palveluja sekä terveyseroja kaventavaa kohtauspaikka-toimintaa yhdessä verkostojen kanssa.
- Uusia kohtauspaikkoja ja/ olohuoneita, jossa elinkaarimalli huomioidaan. Keskitetyistä toiminnasta alueelliseen toimintaan. Tilat Myllytien toimintakeskus, Joutsikki ja Temal sekä muut mahdolliset yhteiskäyttötilat, kuten koulut ja päiväkodit

- Yhteiset tilat elinkaarimallin mukaisesti, toiminta ei ole paikkasidonnasta

### VE2: Järjestöt ja yhteisöt toteuttavat toimintaa

- Tilahallinto säilyy kunnassa (esim. tilojen varaus- ja vuokraus toiminta)
- Kunta myöntää tila-avustuksia palvelujen tuottajalle, yhteisöt toteuttavat toimintaa. Kaupunki koordinoi toimintaa.

**Siniharmaa polku:**  
Kaupunki toteuttaa jatkossakin palveluita itse, mutta osin nykyistä pienemmällä voluumilla. Nuorisopalvelut VE0:n mukaan, ammatillisten työpajojen tuotanto itse, mutta arvioidaan Kartanon työpajan jatkoa. Kaupunki järjestää ja tuottaa palveluita avoimena kohtauspaikkatoimintana ja ammatillisena ohjauksena lapsiperheille ja eri aikuisyhteisöille, mutta suppeammilla resursseilla

**OBS! Kulttuurikampuksen Turkoosipolku.** Vuoden 2030 tienoolla rakennetaan Järvenpää-taloon lisäosa johon taidemuseo siirtyy. Nykyiset museotilat vapautuisivat kirjaston ja mahdollisesti myös jonkin muun palvelun käyttöön

# Yhteenveto Yhteisöjen ja osaamisen -kampuksen poluista

- Harmaa polussa kaupunki järjestää ja tuottaa palvelut itse. Toimintaa toteutetaan pitkälti elinkaarimallin mukaisesti.
- Sinisessä polussa kaupunki ei tuota palvelua itse, vaan esimerkiksi järjestöt ja/tai yritykset vastaavat (ainakin osasta) toteutuksesta. Ammatillisten työpajojen osalta kaupunki voi pitää järjestämisvastuun, mutta ei vastaa tuotannosta/toiminnasta.
- Siniharmaassa polussa kaupunki järjestää ja tuottaa jatkossakin palveluja nuorille, lapsiperheille sekä eri aikuisyhteisöille. Selvitetään mahdollisuutta toteuttaa avointa kohtaamispaikkaverkostotoimintaa kaupungin eri alueilla huomioiden esimerkiksi kehittyvä Ainolan alue. Toimintaa tehdään yhteistyössä kaupungin henkilöstön, yhdistysten, järjestöjen ja vapaaehtoisten kanssa. Tilojen käyttö yhteensovitetaan kulttuuri- ja liikuntapalveluiden sekä opiston kanssa. Tämä edellyttää koko kaupunkia palvelevaa toimivaa tilavarausjärjestelmää. Lapsiperheille suunnattua ammatillista ohjaustoimintaa tehdään tarpeiden perusteella tiiviissä yhteistyössä nuorisopalveluiden, varhaiskasvatuksen, perusopetuksen ja tulevan hyvinvointialueen sote-palvelujen kanssa.
- Jokaiseen polkuvaihtoehtoon liittyy Myllytien toimintakeskuksen rakennuksen kunto ja siitä tehtävät päätökset.

# Yhteisöjen ja osaamisen kampus -harmaa polku

# Yhteisöjen ja osaamisen kampus – harmaa polku

## Perhetalo Joutsikki, VE0

- Palvelut järjestetään ja tuotetaan itse. Monesti toimintaa toteutetaan elämäntapa- ja elämäntapa- ja elämäntapa- mukaisesti.
- Perhetalo Joutsikin osalta toimitaan elämäntapa- ja elämäntapa- mukaisesti.
- Perhetalo on kunnan omana toimintana.
- Perhetalon toiminta on laajentunut pikkulapsimallista elinkaarimallin mukaiseksi.
- Kohtaamispaikka- ja avoimen toiminnan kehittämistä tehdään verkostoyhteistyönä.

## Nuorisopalvelut, VE0

- Nuorisopalveluiden työmuotoina ovat avoin-, kerho- ja kohdennettu toiminta sekä koulu- ja erityisnuorisotyö ja Etsivä Nuorisotyö.
- Nuorisopalvelut toteuttavat itse palvelunsa ja hyödyntävät laajoja kumppanuusverkostojaan mm. kerhotoiminnan ja kohdennetun työn toteuttamisessa.

## Osaamis- ja työllisyyspalvelut: ammatilliset työpajat, VE0

- Kaupunki järjestää ja tuottaa ammatillista työpajatoimintaa itse.
- Tällä hetkellä on nykyiseen työpajatoimintaan kutakuinkin soveltuvat toimitilat, mutta ammatillisten työpajatoimintojen investointitarpeet tulee ottaa huomioon, kiinteistöt vaativat merkittäviä investointeja tulevina vuosina.

## Yhteisöpalvelut, VE1

- Järjestetään kohtaamispaikkatoimintaa elinkaarimallilla.
- Järjestetään innovatiivisia hyvinvointia ja terveyttä edistäviä palveluja sekä terveyseroja kaventavaa kohtaamispaikkatoimintaa yhdessä verkostojen kanssa.
- Useita kohtaamispaikkoja ja/ olohuoneita, jossa elinkaarimalli huomioidaan.
- Keskitetystä toiminnasta siirrytään alueelliseen toimintaan.
- Tilat ovat Myllytien toimintakeskus, Joutsikki ja Temal sekä muut mahdolliset yhteiskäyttötilat, kuten koulut ja päiväkodit.
- Yhteiset tilat elinkaarimallin mukaisesti, toiminta ei ole paikkasidonnaista.

Yhteisöjen ja osaamisen kampus - harmaa polku	Henkilöstövaikutukset	HTV kpl		HTV Euroa		Muu tulo	Muu meno	Investointi Tilakustannusmuut
		Min	Max	Min	Max			
Perhetalo Joutsikki VE0 (lapsiperheiden hyte)		0	0	0	0	0	0	41 500
Nuorisopalvelut VE0								
Osaamis- ja työllisyyspalvelut (VE0)	Tulevien vuosien investointitarpeet tulee ottaa huomioon		0	0	0	0	0	0
Yhteisöpalvelut (työikäisten ja ikääntyneiden hyte) VE1	Henkilöstöä lisää 2 htv		2	2	80 000	80 000	0	0
<b>Yhteisöjen ja osaamisen kampus - harmaa polku</b>			<b>2</b>	<b>2</b>	<b>80 000</b>	<b>80 000</b>	<b>0</b>	<b>41 500</b>

# Yhteisöjen ja osaamisen kampus - Sininen polku -

# Yhteisöjen ja osaamisen kampus – sininen polku, kiinteät tekijät

## Perhetalo Joutsikki, VE2

- Lapsiperheiden hyvinvointiohjaus toteutetaan järjestöjen kautta.

## Yhteisöpalvelut, VE2

- Järjestöt ja yhteisöt tuottavat toimintaa.
- Tilahallinto säilyy kunnassa (esim. tilojen varaus- ja vuokraustoiminta).
- Kunta myöntää tila-avustuksia palvelujen tuottajille.
- Yhteisöt toteuttavat toimintaa.
- Kaupunki koordinoi toimintaa.

Yhteisöjen ja osaamisen kampus		HTV kpl		HTV Euroa		Muu tulo	Muu meno	
Sininen polku	Henkilöstövaikutukset	Min	Max	Min	Max			
Perhetalo Joutsikki (lapsiperheiden hyte) VE2		0	-8	-8	-304 000	-304 000	0	51 000
Yhteisöpalvelut (työikäisten ja ikääntyneiden hyte) VE2	Oma henkilöstö vähenee, työtehtävien uudelleenjärjestelyjä		-2	-2	-40 000	-40 000	0	30 000
<b>Sininen polku, kiinteä yhteensä</b>		<b>0</b>	<b>-10</b>	<b>-10</b>	<b>-344 000</b>	<b>-344 000</b>	<b>0</b>	<b>81 000</b>

# Yhteisöjen ja osaamisen kampus – sininen polku, muuttuva osa

## Nuorisopalvelut, VE1

- Koordinoivat nuorisopalvelut
- Palvelut tuotetaan itse ja kumppaneiden kanssa
- Työmuotoina ovat avoin- ja kohdennettu toiminta, sekä koulu- ja erityisnuorisotyö ja Etsivä Nuorisotyö
- Nuorisopalvelut koordinoivat, eivät tuota itse kerhotoimintaa tai osaa avoimesta toiminnasta
- Verkostokumppanien toteuttama avoin- ja kerhotoiminta lisääntyy merkittävästi eri toimipisteissä, esimerkiksi Temalilla ja liikuntatiloissa ja toteutuu eri puolilla kaupunkia.

## Nuorisopalvelut, VE2

- Kohdennetut nuorisopalvelut, joissa palvelut osin järjestetään ja osin tuotetaan itse, avointa ja kerhotoimintaa tuetaan avustuksin (arvio 40.000 €). Toimintamenojen vähennys 25.500 €.
- Nuorisopalvelujen toiminnot on kohdennettu koulu- ja erityisnuorisotyöhön ja Etsivään Nuorisotyöhön.
- Nuorisopalvelut toteuttavat huomattavasti enemmän kohdennettuja, tarveperusteisia ryhmiä yhteistyökumppaneiden kanssa.
- Nuorisopalveluilla on avoimen ja kerhotoiminnan osalta järjestämisvastuu.
- Tilaratkaisun kustannuksia ei voida arvioida "tässä hetkessä". Vuokrasumma pienenee 74.000 € VE2:ssa.

## Osaamis- ja työllisyyspalvelut: ammatilliset työpajat, VE1

- Ei järjestä eikä tuota ammatillista työpajatoimintaa lainkaan.
- Välittömästi saavutettavat menovähennykset aiheuttavat kustannuksia kuntalaisten toiminta- ja työllistymismahdollisuuksien vähentyessä.
- Negatiiviset vaikutukset kohdentuvat sosiaali- ja terveydenhuollon menojen todennäköiseen kasvuun.
- Työmarkkinatuen kuntaosuus kasvaa väijäämättä. (todellinen säästö 434 000 €): Ei tila- eikä henkilöstökustannuksia. Todennäköisesti kasvavia sosiaali- ja terveyspalvelumenoja (hyvinvointialueelle) sekä työmarkkinatuen kuntaosuuden kasvua. Mikäli ammatillinen työpajatoiminta kaupungilla lopetetaan (VE1, VE2 JA VE3), saadaan välittömänä säästönä Cooperin Kulmasta -94k€, Kartanon Kahvilasta -267k€, ohjaavien alojen paja -37k€ ja rakentavien alojen paja -36k€ = 434k€

## Osaamis- ja työllisyyspalvelut: ammatilliset työpajat, VE2

- Kaupunki järjestää, mutta yritykset tuottavat ammatillisen työpajatoiminnan.
- Yritykset ovat vastuussa tilojensa terveellisyydestä ja toimivuudesta, mutta laskuttavat kaupunkia sopimusten mukaisesti.

## Osaamis- ja työllisyyspalvelut: ammatilliset työpajat, VE3

- Kaupunki järjestää, mutta yhdistykset, liitot tai säätiöt tuottavat ammatillisen työpajatoiminnan.
- Järjestöt ovat vastuussa tilojensa terveellisyydestä ja toimivuudesta, mutta laskuttavat kaupunkia sopimusten mukaisesti.

Sininen polku	Henkilöstövaikutukset	HTV kpl		HTV Euroa		Muu tulo	Muu meno	Investointi	Investointi
		Min	Max	Min	Max				
Nuorisopalvelut VE1	Osa-aikaisen vakinaistaminen	0	0	0	0	0	0	148 000	
Nuorisopalvelut VE2	Henkilöstömenot vähenevät	0	0	0	0	0	-45 000	-74 000	
<b>Osaamis- ja työllisyyspalvelut (Työpajat)</b>									
Osaamis- ja työllisyyspalvelut VE1	8 htv vähennys, ei tarvitse panostaa kiinteistöihin, työmarkkinatuen kuntaosuus saattaa kasvaa	-8	-8	-476 000	-476 000	-608 000	-572 000	0	
Osaamis- ja työllisyyspalvelut VE2	8 htv vähennys, ostopalvelu kolmas sektori/yritykset, kaupunki ei enää vastuussa tiloista	-8	-8	-476 000	-476 000	-608 000	500 000	0	
<b>Vaihtoehdot, valitaan myöhemmin</b>									
	VE1(luovutaan, ei korvaavaa toimintaa, toimintakate vahvistuu)					-440 000	(sakkomaksut kasvavat)		
	VE2(korvaava toiminta-yritys laskuttaa, toimintakate heikkenee)					632 000			

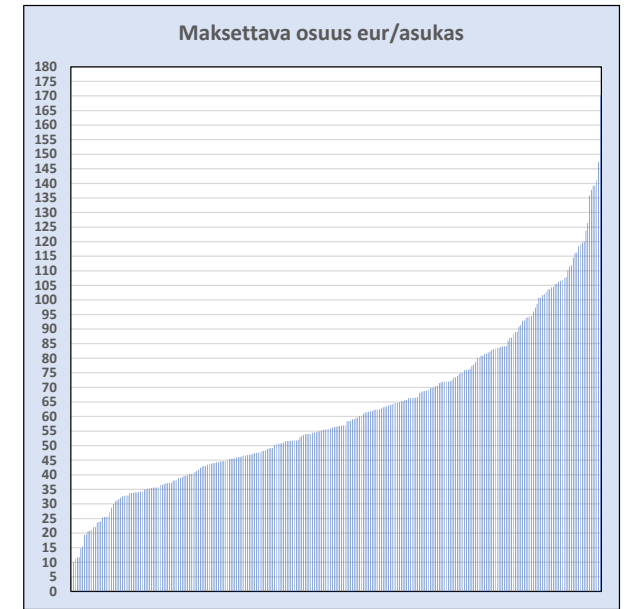


euroa per asukas	2017	2018	2019	2020	2021(e)
Työmarkkinatuen saajat per asukas		2,33 %	2,30 %	2,45 %	2,70 %
Maksetut etuudet per asukas		117,9	113,2	136,1	156,6
Korvatut päivät per asukas		3,7	3,6	3,9	4,5
Kunnan osuus euroina per asukas		70,2	67,9	82,1	93,8

		Cooperin Kulma	Kartanon Kahvila	ohjaavien alojen LIITO	rakentavien alojen LIITO
<b>TUOTOT</b>	myyntituotot	355 000	150 000	0	9 000
	valtiontuki	22 000	22 000	25 000	22 000
	muut tuotot (vuokratuotot)	2 265	32 000	0	31 000
<b>yht</b>		379 265	204 000	25 000	608 265
<b>KULUT</b>	henkilöstökulut	-149 395	-222 625	-61 091	-42 967
	vuokrat	-80 925	-132 599	0	-4 990
	muut kulut	-218 485	-116 148	-1 100	-18 781
<b>yht.</b>		-448 805	-471 372	-62 191	-66 738
<b>Vaikutus vuosikatteeseen</b>		<b>-69 540</b>	<b>-267 372</b>	<b>-37 191</b>	<b>-35 738</b>
				<b>-409 840</b>	

Sininen polku	VE 0				HTV kpl		HTV Euroa		Muu tulo	Muu meno
	Nykytilanne	VE1	VE2	VE3	Henkilöstövaikutukset	Min	Max	Min		

Osaamis- ja työllisyyspalvelut (Työpajat)											
Osaamis- ja työllisyyspalvelut VE1	0	-476 000	0	0	8 htv vähennys, ei tarvitse panostaa kiinteistöihin, työmarkkinatuen kuntaosuus saattaa kasvaa	-8	-8	-476 000	-476 000	-608 000	-572 000
Osaamis- ja työllisyyspalvelut VE2	0	0	-476 000	0	8 htv vähennys, yrityksissä lisäys, kaupunki ei enää vastuussa tiloista	-8	-8	-476 000	-476 000	-608 000	500 000
Osaamis- ja työllisyyspalvelut VE3	0	0	0	-476 000	8 ht vähennys, kolmannella sektorilla lisäys, kaupunki ei enää vastuussa tiloista	-8	-8	-476 000	-476 000	-608 000	500 000
					<b>Vaikutus toimintakatteeseen</b>						
					VE1(luovutaan, ei korvaavaa toimintaa, toimintakate vahvistuu)					-440 000 (sakkomaksut kasvavat)	
					VE2(korvaava toiminta-yritys laskuttaa, toimintakate heikkenee)					632 000	
					VE3(korvaava toiminta-yhdistys laskuttaa, toimintakate heikkenee)					632 000	



Työmarkkinatuki	2021(e)
Kunnan osuus euroina (eur/as)	
Järvenpää	93,8
..sijoitus (1=pienin, 293 kuntaa)	252
Koko maan keskiarvo	93,2
Koko maan mediaani	56,6
Kuntien keskiarvo	61,9

**Yhteisöjen ja osaamisen kampus – sininen polku, muuttuva (selittävä)osa**

# Yhteisöjen ja osaamisen kampus - Siniharmaa polku -

# Yhteisöjen ja osaamisen kampus: Siniharmaa polku

## Lapsiperheiden ja yhteisöjen palvelut

- Kaupunki järjestää ja tuottaa jatkossakin palveluja lapsiperheille sekä eri aikuisyhteisöille. Selvitetään mahdollisuutta toteuttaa avointa kohtaamispaikkaverkostotoimintaa kaupungin eri alueilla huomioiden esimerkiksi kehittyvä Ainolan alue. Toimintaa tehdään yhteistyössä kaupungin henkilöstön, yhdistysten, järjestöjen ja vapaaehtoisten kanssa. Tilojen käyttö yhteensovitetään kulttuuri- ja liikuntapalveluiden sekä opiston kanssa. Tämä edellyttää koko kaupunkia palvelevaa toimivaa tilavarausjärjestelmää.
- Kohdennettua ohjausta tehdään tarpeiden perusteella tiiviissä yhteistyössä nuorisopalveluiden, varhaiskasvatuksen, perusopetuksen ja tulevan hyvinvointialueen sote-palvelujen kanssa.

## Nuorisopalvelut

- Nuorisopalvelujen työmuotoina ovat avoin-, kerho- ja kohdennettu toiminta sekä koulu- ja erityisnuorisotyö ja etsivä nuorisotyö. Nuorisopalvelut toteuttavat itse palvelunsa hyödyntäen laajoja kumppanuusverkostojaan mm. kerhotoiminnan ja kohdennetun työn toteuttamisessa. Nuorisopalveluiden päätoimitilana on Temal. Lisätään vuokrausta ulkopuolisille toimijoille.

## Ammatilliset työpajat

- Kaupunki järjestää ja tuottaa ammatillista työpajatoimintaa, mutta nykyistä suppeammin. Kartanon työpajan jatkoa arvioidaan kevään 2022 aikana. Jäljelle jäävät toimitilat mahdollistavat muunlaisen toiminnan, mutta merkittävät vuokratkustannukset ja investointitarpeet tulee ottaa huomioon. Osana palveluverkkoselvitystä ohjaavien alojen työpajatoiminnan laajentamisen mahdollisuuksia tarkastellaan yhteistyössä nuorisopalveluiden kanssa.

Yhteisöjen ja osaamisen kampus		HTV kpl		HTV Euroa		Muu tulo	Muu meno
SiniHarmaa polku		Min	Max	Min	Max		
<b>Perhetalo Joutsikki (lapsiperheiden palvelut) - mukaeltu VE2</b>		Henkilöstövaikutukset					
	Oma henkilöstö vähenee, työtehtävien uudelleenjärjestelyjä	-2	-2	-76 000	-76 000	0	0
<b>Yhteisöpalvelut (työikäisten ja ikääntyneiden palvelut) - mukaeltu VE2</b>							
	Oma henkilöstö vähenee, työtehtävien uudelleenjärjestelyjä	-1	-1	-40 000	-40 000	0	30 000
<b>Nuorisopalvelut, ei muutosta VE0</b>							
	Osa-aikaisen vakinaistaminen						
<b>Osaamis- ja työllisyyspalvelut - eri vaihtoehtojen kombinaatio</b>							
	3 htv (aidot määräaikaiset) vähennys, ostopalvelu kolmas sektori/yritykset, kaupunki ei enää vastuussa tiloista	-3	-3	-120 000	-120 000		-25 000
<b>Yhteensä</b>		<b>-6</b>	<b>-6</b>	<b>-236 000</b>	<b>-236 000</b>	<b>0</b>	<b>5 000</b>

Järvenpää-talo kulttuurikampusena (Keltainen polku). Operaattorina kaupunki tai ulkopuolinen. Yksiköiden skenaariot jotka liittyvät toisiinsa. Vaikutukset varsinkin opiston ja musiikkiopiston toimintaan. Mahdollisesti myös Tuusulanjärven avoin musiikkikoulu. Kustannuslaskelma:

## Keskeisin muutos nykytilaan verrattuna Järvenpää-talo

### VE0: Kehitetään nykyistä toimintatapaa

- ei merkittäviä muutoksia alivaiheissa. Tavoitteena mahdollisesti ja pitkäjänteisesti kehittää toimintaa pitkällä aikavälillä. Oma tuotanto-organisaatio kasvattaa henkilöstöä. Tavoitteena kustannusneutraali toiminta. Oman tuotannon kautta tulot lisääntyvät (päämyyntitulojen kautta. Ulsovuokrauksen kehittämisen kautta tilavuokrausvolyymit kasvavat.
- käyttötalouden osalta tulot ja menot lisääntyvät, mutta tulovalutus kustannusneutraali.
- Konserni palveluiden muutos myötä 2.kerroksen tilat vapautuvat ulsovuokraukseen.

### VE1: Talo muutuu taidetaloiksi

- Talon luonne muuttuu kokous-, kongressi- ja kulttuuritalosta kulttuuri- ja kaupungin oman taidetoiminnan keskuksi opiston ja musiikkiopiston pyynnin lisäisenä myötä. Sibeliussäily, Juhari Aho-säily ja muutama muita tiloja voidaan edelleen vuokrata ulkopuolisille toimijoille.
- Vuokraustulot ja ravintolamyynti vähenevät tuntuvasti.

### VE2: Talon toimintaa kehitetään ulkopuolisen operaattorin kautta / muut ratkaisut



## Keskeisin muutos nykytilaan verrattuna Järvenpään Opisto

### VE0: Nykyiset tilat otetaan

- Kansakoulukäytävän rakennuksesta luovuttu. Arjen sähke hoitamisen hankeohjelmur, kun hallinto ja sari osa opetuksesta erillään, liikkuminen eri osittaiden välillä lisääntyä.
- Ajankäytön kurssien suunnittelu joustavaa heikenne, koska ei ole omia hallinnoitava tiloja.

### VE1: Järvenpää-talo

- Synergiaedut: Yhteistyö eri kulttuuritoimijoiden kanssa on tiivismpää.
- Opisto hallinnoi Järvenpää-talolla muutamaa opetustila (konstalekoululle laukka varustoneen ja potteuuneen sekä pari leirikoulu), joihin se on pääkäyttäjänä. Opetustilat toimivat Opiston ja Järvenpää-talon kumppanuussuhteissa.
- Hallinto ja toimintapalvelut Perheissä. Til- ja materiaalihallinta on keskitettyä.

### VE2: Hajaosien toimintatila

- Opisto hallinnoi muutamaa opetustila koululla (1) kantasatolaisissa varustoneen ja potteuuneen sekä 2 leirikoulu), jossa se on pääkäyttäjänä. Opetustilat toimivat Opiston ja Järvenpää-talon kumppanuussuhteissa. Päiväpuoleksen tarpeet on turvattu.
- Kansakoulukäytävällä sijaitsevat Opiston hallinnoimissa kantasatolaisissa. (Peruskouluilla on mahdollisuus erillisissä ja profiilituissa kantasatolaisissa opetuksessa Opiston kantasatolaisiin ja Tälteen perusopetuksen kanssa.
- Hallinto ja toimintapalvelut Perheissä. Til- ja materiaalihallinta on haastavaa ja kurssisuunnittelusta tiineen vie resursseja. Ennakoissa saaville kantasatolaisille palvelut tulevat lähelle.

## Keskeisin muutos nykytilaan verrattuna Museopalvelut

### VE0: Nykyisiä tiloja

- Museopalvelut jatkaa toimintaansa alueellisesti ja valtakunnallisesti polkukokkeissa pienillä resursseilla. Yhteistyön ja rahoituksen kasvun ei voida välttää. Toimintaa kehitetään pääosin pitkäjänteisesti hankerahoituksella ulkoisista rahoituslähteistä. Viiia Kakkonen ei avaudu yhteisille museokehitykselle, kirkon ja sen katoamisen säilyminen jäljellä pyritään turvaamaan muilla keinoilla. Kirjasto ei laajene kellaritiloihin.

### VE1: Hiukan nykyistä laajempi toiminta

- Museopalveluiden toiminta Viiia Kakkosessa on mahdollistunut 1 h:n lisäyksellä. Museopalveluiden toimintaa rajoittavat edelleen niukat henkilöstöresurssit, ja museoammatillista henkilökuntaa puuttuu. 1 h:n lisäys kuitenkin mahdollistaa pienimuotoisen museotoiminnan toteutumisen yhdessä uudessa museokolossa, Viiia Kakkosessa. Kirjasto ei laajene kellaritiloihin.

### VE2: Merkittävä vetovoiman kasvu pitkällä aikavälillä. Museota kehitetään tuntuvasti

- Museopalveluita taidemusio on sirtynyt Järvenpää-talon yhteyteen rakennettuun uuteen laakerinrakennukseen ja kirjasto on voinut laajentaa kellaritiloihin. Museopalveluiden on saatu ammattilainen museotoiminnan ja museokoloiden edellyttämä henkilökunta +Shiv, ynt. 10 h:n. Toimintaa kehitetään jatkuvasti ja innovatiivisesti, ja se tavoittaa ja osallistaa laajasti alueen asukkaita. Koko Tuusulanjärven vetoo ja pöyrymä on saanut uutta rohtoa sekä valtakunnallisesti että kansainvälisesti ja museotoiminta tuottaa uutta taloudellista kasvua Järvenpäässä ja koko alueella.



Lopputuloksena toiminnallinen kokonaisuus jolla kustannuslaskelma, toiminnan kasvun ja kaupunkilaisvaikutukset kiteytettyinä. Esim. Keltainen polku muuttaa Järvenpää-talon toiminnan kulttuuritaloksi jossa toimivat opisto, musiikkiopisto ja mahdollisesti kolmannen sektorin kulttuuritoimijat. Kaupunkilaisille se tarkoittaa XYZ. Sen kustannusvaikutus on x € vuodessa, jossa kiinteistöjen kustannus on y ne ja henkilöstön ja käyttötalouden z€ per vuosi.

Järvenpää-talo jatkaa kulttuuri- ja kongressitalona. (Vihreä polku) Operaattorina voi toimia kaupunki tai ulkopuolinen. Vaikuttaa erityisesti KUMiin ja Opiston skenaarioihin. Museon ja kirjaston toimintaan vasta jos turkoosi polku toteutuu.

Turkoosipolku. Vuoden 2030 tienoolla rakennetaan Järvenpää-taloon lisäosa johon taidemusio siirtyy

## Keskeisin muutos nykytilaan verrattuna KUM

### VE0: Seutulantie 8, Järvenpää-talo, koulut, päiväkodit + Tuusulassa opetus

- Musiikkiopisto jatkaa toimintaansa kuten nyt: Seutulantie 8:ssä klassisten soitinten opetus, Järvenpää-talolla pop/jazz, lyömäsoittimet, puhallinsoittimet ja Sibeliussäilyssä sinfoniaorkesteri, koululla ja päiväkodeilla instrumenttipestosta ja musiikkikoulussa. Tällä hetkellä tarve isommalle musiikkikoululle sekä muutamalle lisäopetuspaikalle koululla. Yhteistyö koulujen tilojen kanssa hieman haastavaa aikatauluun tulla (koululle pääsee vasta klo 16 jälkeen).

### VE1: Seutulantie 8, Järvenpää-talo, koulut, päiväkodit + Tuusulassa opetus

- Musiikkiopiston toiminta laajenee ja toimii Seutulantie 8:ssä sekä väliin laajemmin Järvenpää-talolla, jossa musiikkikoululla (jossa on säilyttiläis oppostuksen yhteydessä), enemmän päiväkotimusiikinhyteistyötä, koulujen tiloja enemmän käytössä klo 14 jälkeen matalan kynnyksen toiminnalle.

### VE2: Järvenpää-talo, koulut, päiväkodit + Tuusulassa opetus

- Musiikkiopiston toiminta laajenee, yhtenäiset tilat Järvenpää-talossa (koukkuhuoneissa instrumenttipestos, keuhkon pop/jazz, lyömäsoittimet, puhallimet, Juhari Ahoissa orkesterit ja konsertit, Aho-kabareissa musiikkikoululla), lisäksi matalan kynnyksen toimintaa koululla ja päiväkodeilla sekä päiväkotimusiikinhyteistyötä.

## Keskeisin muutos nykytilaan verrattuna Yleiset kulttuuri- ja tapahtumapalvelut

### VE0: Maltillisesti kehittyvä / Nykytila

- ei merkittäviä muutoksia. Tavoitteena mahdollisesti ja pitkäjänteisesti kehittää toimintaa
- VE1: Säätöosyistä kaventua
- omien tuotantojen vähyytenä ja avustusten vähenemisenä.
- painutus selkeästi ohjelmatointojen tuottamassa kaupallisissa ohjelmissa

### VE2: Voimakas satsaus kulttuurikaupunkiin

- organisaation osaamisen ja kyvykkyyden laajentaminen uusien rekrytointien kautta
- omien tapahtumien vaikuttavuus kasvaa huomattavasti
- edellyttää suuria taloudellisia satsauksia

## Keskeisin muutos nykytilaan verrattuna Kirjastopalvelut

### VE0: Resurssit otetaan nykyiset tilat ja palvelut

- Toiminnan suopottaminen nykyisiin resurssihin 2022 postuvan 1 h:n myötä (liikkumavarsaasti) supistaa palveluajkoja ja kaventaa osallistavaa toimintaa sekä sen kehittämistä.

### VE1: Maltillisesti kehittyvät palvelut nykyisissä tiloissa

- 3-4 h:n vähittäinen lisäy lähemmäs valtakunnallista keskitäso 1) säilyttää palveluajkoja, mahdollistaa 2) senioripalveluiden ja 3) kuntasatolien digiteuonvastaavuuteen sekä 4) lasten ja aikuisten osallistavan toiminnan kehittämisen.

### VE2: Kehitettävä kulttuurikampus - kulttuuritoimintojen toimintatilanmuutokset ja ajassa etäivät kirjastopalvelut

- 5-6 h:n vähittäinen lisäy 1) säilyttää palveluajkoja, mahdollistaa 2) senioripalveluiden ja 3) kuntasatolien digiteuonvastaavuuteen sekä 4) lasten ja aikuisten osallistavan toiminnan kehittämisen. Toiminnallinen lisäy kellarikerroksessa tuo fyysiset puitteet käynnistää erilaista pienimuotoista "oodittavaa" toimintaa eri ikäisille asiakkaryhmillä sekä asunnokasesti varustelu omatoimista työskentely- ja harrastustilaa kuntasatolilla. Yhteistyökäytömahdollisuuksia muuten matalan kynnyksen hyvinvointipalveluiden sekä kulttuurikampusla sijaitsevien palveluyksiköiden kanssa ja niiden vaikutus kirjasto- ja kantasatolain, valvontaan, vastuisiin ja henkilöstöön on sytyä kartottaa.



# Yhteenveto Kulttuurikampuksen poluista

- Vihreä polussa Järvenpää-talo jatkaa kulttuuri- ja kongressitalona. Operaattorina voi toimia kaupunki tai ulkopuolinen. Tämä vaikuttaa erityisesti Keski-Uudenmaan Musiikkiopiston ja Opiston skenaarioihin. Museon ja kirjaston toimintaan vaikutus ulottuu vasta sitten, jos Järvenpää-taloon rakennetaan lisäosa, johon Taidemuseo siirtyy.
- Keltaisessa polussa Järvenpää-talo toimii kulttuurikampusena. Operaattorina toimii kaupunki tai ulkopuolinen. Yksiköiden skenaariot liittyvät toisiinsa. Tällä on vaikutuksia varsinkin Opiston ja Musiikkiopiston toimintaan. Mahdollisesti myös Tuusulanjärven avoin musiikkikoulu.
- Turkoosissa polussa vuoden 2030 tienoilla rakennetaan Järvenpää-taloon lisäosa, johon Taidemuseo siirtyy. Nykyiset museotilat vapautuisivat kirjaston ja mahdollisesti myös muiden palvelujen käyttöön.

# Kulttuurikampus - Vihreä polku -

# Kulttuurikampus – vihreä polku, kiinteä osa

## Järvenpää talo, VE0

- Kehitetään nykyistä toimintatapaa, eikä alkuvaiheessa tule merkittäviä muutoksia.
- Tavoitteena on kehittää toimintaa maltillisesti ja pitkäjänteisesti pitkällä aikavälillä.
- Oma tuotanto-organisaatio kasvattaa henkilön määrää.
- Tavoitteena on kustannusneutraali toiminta.
- Oman tuotannon kautta tulot lisääntyvät lipunmyyntitulojen kautta.
- Ulosvuokrauksen kehittämisen kautta tilanvuokraustulot kasvavat.
- Nettovaikutus on kustannusneutraali.
- Konsernipalveluiden muuton myötä 2. kerroksen tilat vapautuvat ulosvuokraukseen.

## Järvenpään opisto, VE2

- Hajautetut toiminnot
- Opisto hallinnoi muutamaa opetustilaa kouluilla (1 kuvataideluokka varastoineen ja polttouuneineen sekä 2 teorialuokkaa), joissa se on pääkäyttäjänä.
- Opetustilat toimivat Opiston jatkuvan ja joustavan kurssisuunnitelman resurssina.
- Päiväopetuksen tarpeet on turvattu.
- Kuvataidekoulu sijaitsee Opiston hallinnoimassa kuvataideluokassa.
- (Perus)koululla on mahdollisuus erikoistua ja profiloitua kuvataiteen opetukseen yhdessä Opiston kuvataiteen ja Taiteen perusopetuksen kanssa.
- Hallinto ja toimistopalvelut ovat Perhelässä. Tila- ja materiaalihallinta on haastavaa ja kurssisuunnittelu tiloineen vie resursseja.
- Eri paikoissa asuville kuntalaisille palvelut tulevat lähelle.

## Musiikkiopisto, VE0

- Musiikkiopisto jatkaa toimintaansa kuten nyt.
- Seutulantie 8:ssa on klassisten soittimien opetus.
- Järvenpää-talolla on pop/jazz, lyömäsoittimet ja puhallinsoittimet.
- Sibelius-salissa toimii sinfoniaorkesteri.
- Kouluilla ja päiväkodeilla tarjotaan instrumenttiopetusta ja musiikkileikkikoulua.
- Tällä hetkellä on tarve isommalle musiikkileikkikoulutilalle sekä muutamalle lisäopetusluokalle kouluilta.
- Yhteistyö koulujen tilojen kanssa on hieman haastavaa aikataulujen takia, koska kouluille pääsee vasta klo 16 jälkeen.

## Museopalvelut, VE1

- Toiminta on hieman nykyistä laajempaa.
- Museopalveluiden toiminta pienimuotoisesti Villa Kokkosessa on tehty mahdolliseksi 1 htv:n lisäyksellä.
- Museopalvelujen toimintaa rajoittavat edelleen niukat henkilöresurssit ja museoammatillista henkilökuntaa puuttuu.
- Kirjasto ei laajene kellaritiloihinsa.

Kulttuurikampus Vihreä polku – Järvenpää-talo jatkaa kulttuuri- ja kongressitalona		HTV kpl		HTV Euroa				Investointi	
		Henkilöstövaikutukset		Min	Max	Min	Max	Muu tulo	Muu meno
Järvenpää -opisto VE2	Ei suoria henkilöstövaikutuksia. Hajautetut toiminnot.	1	1	25 000	25 000	0	0	290 000	
Järvenpää-talo VE0	Mahdollisesti lisäys	1	1	38 000	38 000	38 000	0	0	
Keskisen Uudenmaan musiikkiopisto VE0		0	0	0	0	0	0	0	
Museo VE1	1 htv lisäys	1	1	38 000	38 000	74 000	0	323 000	
<b>Kiinteä osa, yhteensä</b>		<b>0</b>	<b>3</b>	<b>3</b>	<b>101 000</b>	<b>101 000</b>	<b>112 000</b>	<b>0</b>	<b>613 000</b>

# Kulttuurikampus – vihreä polku, vaihtoehdot

## Yleiset kulttuuri- ja tapahtumapalvelut, VE0

- Maltillisesti kehittyvä / nykytila
- Ei tule merkittäviä muutoksia.
- Tavoitteena on maltillisesti ja pitkäjänteisesti kehittää toimintaa.

## Yleiset kulttuuri- ja tapahtumapalvelut, VE1

- Toiminta on kaventuva säästösyistä.
- Omia tuotantoja ja avustuksia vähennetään.
- Painotus on selkeästi ohjelmatoimistojen tuottamassa kaupallisessa ohjelmistossa.

## Yleiset kulttuuri- ja tapahtumapalvelut, VE2

- Kulttuurikaupunkiin satsataan voimakkaasti.
- Uusien rekrytointien kautta osaamista ja kyvykkyyttä organisaatiossa laajennetaan.
- Omien tapahtumien vaikuttavuus kasvaa huomattavasti.
- Tämä vaihtoehto edellyttää suuria taloudellisia satsauksia.

## Kirjastopalvelut, VE0

- Nykyiset tilat ja palvelut sopeutetaan resursseihin.
- Vuonna 2022 vähenee 1 htv.
- Tämä supistaa palveluaikoja ja kaventaa osallistavaa toimintaa sekä sen kehittämistä.

## Kirjastopalvelut, VE1

- Palvelut kehittyvät maltillisesti nykyisissä tiloissa.
- Lisätään 3-4 htv vähittäin kohti valtakunnallista henkilöstön määrän keskitasoa.
- Näin voidaan
  1. Säilyttää palveluaikoja
  2. Mahdollistaa senioripalveluiden kehittäminen
  3. Kehittää kuntalaisten digineuvontapalveluyhteistyötä
  4. Kehittää lasten- ja nuortenkirjastoa

Kulttuurikampus Vihreä polku – Järvenpää-talo jatkaa kulttuuri- ja kongressitalona		HTV kpl		HTV Euroa		Muu tulo	Muu meno
		Min	Max	Min	Max		
<b>Yleiset kulttuuri- ja tapahtumapalvelut, VE0 valinta</b>		0	0	0	0	0	0
Yleiset kulttuuri- ja tapahtumapalvelut VE1		0	-1	0	-45 000	0	-100 000
Yleiset kulttuuri- ja tapahtumapalvelut VE2	2 - 4 htv lisäys		2	4	100 000	200 000	0
<b>Kirjastopalvelut – VE0</b>							
Kirjastopalvelut – VE0	Yhden htv:n vähennys		-1	-1	-38 000	-38 000	0
<b>Kirjastopalvelut – VE1 valinta</b>	3-4 htv:n lisäys		3	4	129 000	172 000	0
<b>Vaihtoehtoiset</b>							
			<b>3</b>	<b>4</b>	<b>129 000</b>	<b>172 000</b>	<b>0</b>



# Kulttuurikampus - keltainen polku

# Kulttuurikampus – keltainen polku, kiinteä osa

## Järvenpää-talo, VE1

- Järvenpää-talo muuttuu taidetaloksi.
- Talon luonne muuttuu kokous-, kongressi- ja kulttuuritalosta kulttuurikeskukseksi ja kaupungin oman taidetoiminnan keskuksesi opiston ja musiikkiopiston pysyvän läsnäolon myötä.
- Sibelius -salia, Juhani Aho –salia ja muutamia muita tiloja voidaan edelleen vuokrata ulkopuolisille toimijoille.
- Vuokraustulot ja ravintolamyyni vähenevät tuntuvasti.

## Järvenpään opisto, VE1

- Järvenpää-talo
- Synergiaedut, kun yhteistyö eri kulttuuritoimijoiden kanssa on tiiviimpää.
- Opisto hallinnoi Järvenpää-talolla muutamaa opetustilaa (kuvataidekoululle luokka varastoineen ja polttouuneineen sekä pari teorialuokkaa), joissa se on pääkäyttäjänä.
- Opetustilat toimivat Opiston jatkuvan ja joustavan kurssisuunnittelun resurssina.
- Päiväopetuksen tarpeet on turvattu.
- Hallinto- ja toimistopalvelut ovat Perhelässä.
- Tila- ja materiaalihallinta ovat kontrollissa.

## Museo VE1,

- hiukan nykyistä laajempi toiminta. Museopalveluiden toiminta pienimuotoisesti Villa Kokkosessa mahdollistuu 1 htv:n lisäyksellä.
- Valtionosuustulo 24.000 €/v.
- Suvirantaan tulee myös investoida lipunmyynti/huoltorakennus.
- Lipunmyynnin ja museokaupan myynnin kasvu n. 30 000 - 70 000 €/v.

Järvenpää-talo kulttuurikampusena - keltainen polku		HTV kpl		HTV Euroa		Muu tulo	Muu meno	Investointi
Henkilöstövaikutukset		Min	Max	Min	Max			Investointi
Järvenpää-talo VE1	Ei vaikutuksia	0	0	0	0	-80 000	0	90 000
Järvenpää -opisto VE1	Mahdollisesti lisäys	1	1	38 000	38 000	38 000	0	290 000
Museo VE1	1 htv lisäys	1	1	38 000	38 000	74 000	0	323 000
<b>Yhteensä</b>		<b>0</b>	<b>2</b>	<b>2</b>	<b>76 000</b>	<b>76 000</b>	<b>32 000</b>	<b>703 000</b>

# Kulttuurikampus, keltainen polku - vaihtoehdot

## Kirjastopalvelut, VE0

- Nykyiset tilat ja palvelut sopeutetaan resursseihin.

## Kirjastopalvelut, VE1

- Palvelut kehittyvät maltillisesti nykyisissä tiloissa.
- Lisätään 3-4 htv vähittäin kohti valtakunnallista henkilöstön määrän keskitasoa.
- Näin voidaan
  - Säilyttää palveluaikoja
  - Mahdollistaa senioripalveluiden kehittäminen
  - Kehittää kuntalaisten digineuvontapalveluyhteistyötä
  - Kehittää lasten- ja nuortenkirjastoa

## Yleiset kulttuuri- ja tapahtumapalvelut, VE0

- Maltillisesti kehittyvä / nykytila
- Ei tule merkittäviä muutoksia.
- Tavoitteena on maltillisesti ja pitkäjänteisesti kehittää toimintaa.

## Keski-Uudenmaan Musiikkiopisto, VE1

- Seutulantie 8, Järvenpää-talo, koulut, päiväkodit + Tuusulassa opetus
- Musiikkiopiston toiminta laajenee ja toimii Seutulantie 8:ssa sekä vähän laajemmin Järvenpää-talolla.
- Isompi musiikkileikkikoulutila (jossa on säilytystilaa opetustilan yhteydessä)
- Enemmän päiväkotimuskariyhteistyötä
- Koulujen jälkeen on tiloja enemmän käytössä klo 14 jälkeen matalan kynnyksen toiminnalle.

## Yleiset kulttuuri- ja tapahtumapalvelut, VE1

- Toiminta on kaventuva säästösyistä.
- Omia tuotantoja ja avustuksia vähennetään.
- Painotus on selkeästi ohjelmatoimistojen tuottamassa kaupallisessa ohjelmistossa.

## Keski-Uudenmaan Musiikkiopisto, VE2

- Järvenpää-talo, koulut, päiväkodit + Tuusulassa opetus
- Musiikkiopiston toiminta laajenee.
- Yhtenäiset tilat Järvenpää-talossa (kokoushuoneissa instrumenttiopetus, kellarissa pop/jazz, lyömäsoittimet, puhaltimet, Juhani Ahossa orkesterit ja konsertit, Aino-kabinetissa musiikkileikkikoulu)
- Lisäksi on matalan kynnyksen toimintaa kouluilla ja päiväkodeilla sekä päiväkotimuskariyhteistyötä.

## Yleiset kulttuuri- ja tapahtumapalvelut, VE2

- Kulttuurikaupunkiin satsataan voimakkaasti.
- Uusien rekrytointien kautta osaamista ja kyvykkyyttä organisaatiossa laajennetaan.
- Omien tapahtumien vaikuttavuus kasvaa huomattavasti.
- Tämä vaihtoehto edellyttää suuria taloudellisia satsauksia.

Vaihtuva osuus	Henkilöstövaikutukset	HTV kpl		HTV Euroa		Muu tulo	Muu meno
		Min	Max	Min	Max		
Järvenpää-talo kulttuurikampusena							
Kirjastopalvelut VE0	Yhden htv:n vähennys	-1	-1	-38 000	-38 000	0	0
<b>Kirjastopalvelut VE1 valinta</b>	3-4 htv:n lisäys	3	4	129 000	172 000	0	0
<b>Keskisen Uudenmaan musiikkiopisto VE1 valinta</b>		0	0	0	0	0	0
Keskisen Uudenmaan musiikkiopisto VE2		0	0	0	0	0	0
<b>Yleiset kulttuuri- ja tapahtumapalvelut VE0 valinta</b>		0	0	0	0	0	0
Yleiset kulttuuri- ja tapahtumapalvelut VE1		0	-1	-45 000	0	0	-100 000
Yleiset kulttuuri- ja tapahtumapalvelut VE2	2 - 4 htv lisäys	2	4	100 000	200 000	0	100 000
<b>Vaihtoehtoiset</b>		<b>2</b>	<b>4</b>	<b>84 000</b>	<b>172 000</b>	<b>0</b>	<b>-100 000</b>

# Kulttuurikampus - Turkoosi polku -

- Vuoden 2030 tienoilla rakennetaan Järvenpää-taloon lisäosa, johon taidemuseo siirtyy.
- Organisaation osaamista ja kyvykkyyttä laajennetaan uusilla rekrytoinneilla.
- Omien tapahtumien vaikuttavuus kasvaa huomattavasti.
- Edellyttää suuria taloudellisia panostuksia.

# Kulttuurikampus Turkoosipolku (2030)

## Yleiset kulttuuri- ja tapahtumapalvelut, VE2

- Vuoden 2030 tienoilla rakennetaan Järvenpää-taloon lisäosa, johon taidemuseo siirtyy.
- Organisaation osaamista ja kyvykkyyttä laajennetaan uusilla rekrytoinneilla.
- Omien tapahtumien vaikuttavuus kasvaa huomattavasti.
- Edellyttää suuria taloudellisia satsauksia.

## Kirjastopalvelut, VE2

- Kehittyvä kulttuurikampus – kulttuuritoimintojen toimintatilamuutokset ja ajassa elävät kirjastopalvelut.
- 5 – 6 htv:n vähittäinen lisäys, mikä säilyttää palveluaikoja, mahdollistaa senioripalveluiden ja kuntalaisten digineuvontapalveluyhteistyön sekä lasten ja aikuisten osallistavan toiminnan kehittämisen.
- Toiminnallinen lisätila kellarikerroksessa luo fyysiset puitteet käynnistää erilaista pienimuotoista ”oodihtavaa” toimintaa eri ikäisille asiakasryhmille sekä asianmukaisesti varusteltua omatoimista työskentely- ja harrastustilaa kuntalaisille.
- Yhteistyö/käyttömahdollisuuksia muiden matalan kynnyksen hyvinvointipalveluiden sekä kulttuurikampuksella sijaitsevien palveluyksiköiden kanssa ja niiden vaikutuksia kiinteistöhoitokuluihin, valvontaan, vastuisiin ja henkilöstöön on syytä kartoittaa.

## Museopalvelut, VE2

- Museota kehitetään tuntuvasti.
- Merkittävä vetovoiman kasvu pitkällä aikavälillä.
- Museopalveluista Taidemuseo on siirtynyt Järvenpää-talon yhteyteen rakennettuun uuteen lisärakennukseen ja kirjasto on voinut laajentua kellaritiloihinsa.
- Museopalveluihin on saatu ammatillisen museotoiminnan ja museokohteiden edellyttämä henkilökunta (+ 5 htv, yht. 10 htv).
- Toimintaa kehitetään jatkuvasti ja innovatiivisesti ja se tavoittaa ja osallistaa laajasti alueen asukkaita.
- Koko Tuusulanjärven veto- ja pitovoima on saanut uutta nostetta sekä valtakunnallisesti että kansainvälisesti.
- Museotoiminta tuottaa uutta taloudellista kasvua Järvenpäässä ja koko alueella.

Kulttuurikampus, turkoosipolku (2030)	Henkilöstövai- kutukset	HTV kpl		HTV Euroa		Muu tulo	Muu meno	Investointi
		Min	Max	Min	Max			
Yleiset kulttuuri- ja tapahtumapalvelut, VE2	2 - 4 htv lisäys	2	4	100 000	200 000	0	100 000	0
Kirjastopalvelut – VE 2	5-6 htv:n lisäys	5	6	215 000	258 000	0	0	112 000
Museopalvelut, VE2	6 htv lisäys	6	9	228 000	342 000	150 000	0	350 000
<b>Turkoosi polku, yhteensä</b>	<b>0</b>	<b>13</b>	<b>19</b>	<b>543 000</b>	<b>800 000</b>	<b>150 000</b>	<b>100 000</b>	<b>462 000</b>

# Kaikki kampukset yhteensä

# Kaikki yhteensä

Kulttuurikampus	HTV kpl		HTV Euroa		Muu tulo	Muu meno	Investointi Tilat
	Min	Max	Min	Max			
Vihreä polku, kiinteät	3	3	101 000	101 000	112 000	0	613 000
Vihreä polku, valittu valinnainen panostus	3	4	129 000	172 000	0	0	0
<b>Vihreä polku yhteensä</b>	<b>6</b>	<b>7</b>	<b>230 000</b>	<b>273 000</b>	<b>112 000</b>	<b>0</b>	<b>613 000</b>
Keltainen polku	1	1	38 000	38 000	-6 000	0	703 000
Keltainen polku, valittu vaihtoehto	2	4	84 000	172 000	0	-100 000	0
<b>Keltainen polku, yhteensä</b>	<b>3</b>	<b>5</b>	<b>122 000</b>	<b>210 000</b>	<b>-6 000</b>	<b>-100 000</b>	<b>703 000</b>
Turkoosi polku (ehkä vuonna 2030)	13	19	543 000	800 000	150 000	100 000	462 000
Yhteisöjen ja osaamisen kampus	HTV kpl		HTV Euroa		Muu tulo	Muu meno	Investointi Tilat
	Min	Max	Min	Max			
Harmaa polku (oma tekeminen)	2	2	80 000	80 000	0	0	41 500
Sininen polku (ostopalvelut)	-10	-10	-344 000	-344 000	0	81 000	-27 000
Siniharmaa polku	-6	-6	-236 000	-236 000	0	5 000	0

- Järvenpää kerää veroprosenttiyksiköllä 12,3 ME.
- Kallein poluista, myöhään 2030 toteutettavaksi ajateltu turkoosi polku vastaa vajaan 0,1 veroprosenttiyksikön tuottoa.

# Johtopäätökset

- Järvenpää alueella asukasluvun kasvu on ollut erittäin suuri, tämä johtaa paineeseen kasvattaa eri ikäryhmien, mutta erityisesti ikääntyneiden palveluntarjontaa vapaa-aikapuolen palveluissa.
- Järvenpää ikääntyy erityisen nopeasti, yli 75-vuotiaiden määrä kasvaa indeksillä mitaten Suomen nopeimmin
- Uuden kunnan olemuksesta johtuen hyvinvointipalveluihin jouduttaneen panostamaan aiempaa enemmän.
- Järvenpään palvelurakenteen kustannus on erittäin edullinen. Opetuksen ja kulttuurin tilastokokonaisuuteen sisältyvät vapaa-aikapalvelut ovat nekin keskimäärin verrokkitarkastelussa edullisia. Palveluihin on käytetty lisäeuroja verrokkiryhmässä Kangasalan jälkeen vähiten, alle 28 euroa/asukas.
- Kaupungin talouden painetarkastelusta käy selville, että kaupungin talous on kokonaisuutena vahvistunut ”vaaran vuosista” 2010-luvun alussa ja sen jälkeen, mutta edelleen erityisesti velkaantumisen kanssa on oltava tarkkana.
- Kaupunki kääntäneen talouden edelleen taitavalla taloudenpidolla aiempaa ylijäämäisemmäksi, mutta lähihistoriaan perustuva kasvu on kova. Tästä huolimatta paine hyvinvointipalveluihin on olemassa.

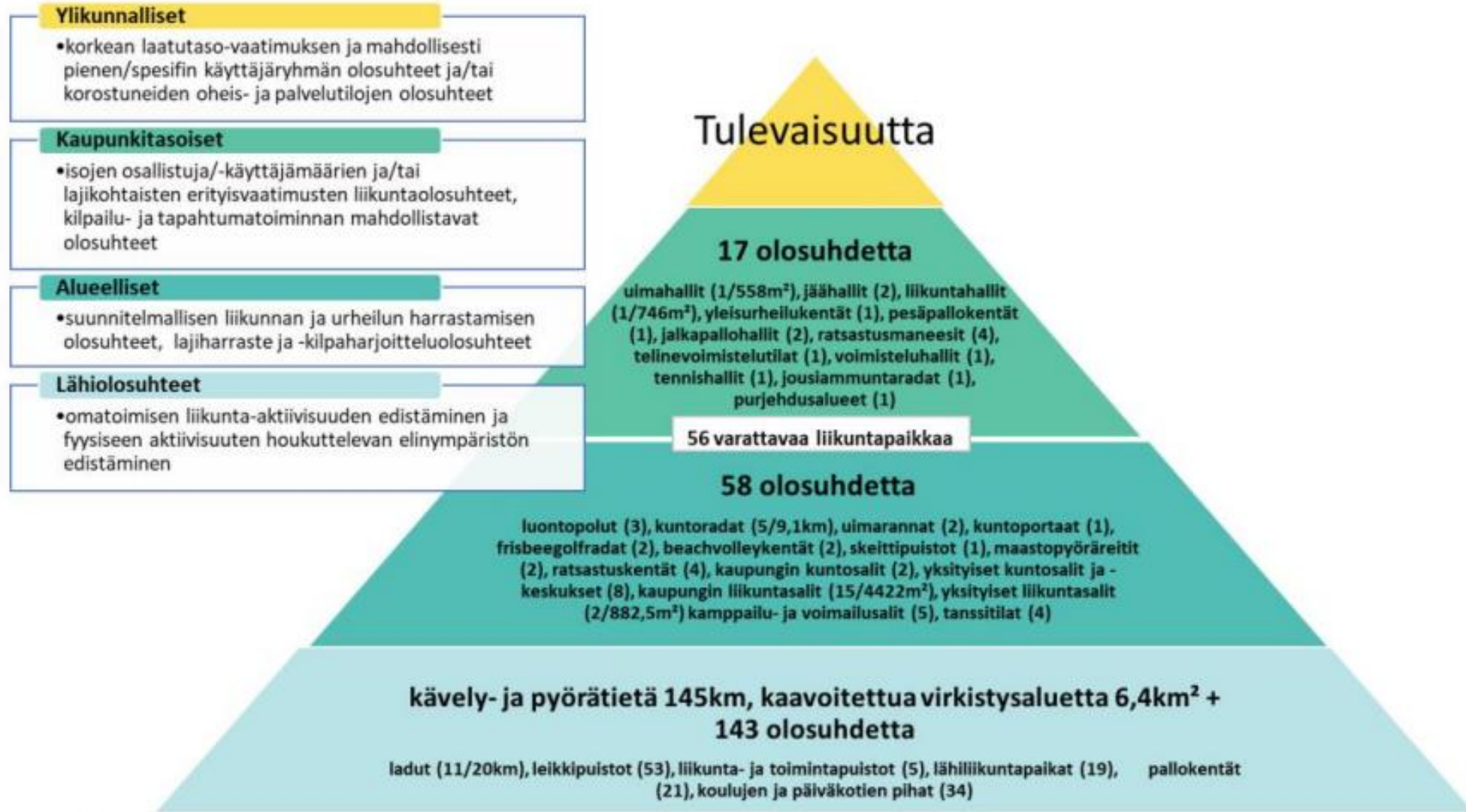


# Johtopäätökset

- Hyvinvointipalveluiden tulevaisuustyötä lähestyttiin kahden erilaisen kampusmallin avulla.
- Työpajatarkastelussa tultiin siihen johtopäätökseen, että työpaja yms. omaa toimintaa jatketaan, mutta laajuutta tarkastellaan suhteessa resursseihin. Muuten voimakkaasti kasvaneet tm-tukimaksut kasvavat. Tämä on aiempaa suurempi ongelma vuodesta 2024, kun työllisyyspalvelut siirtyvät kokonaan valtiolta kunnille.
- Investoinneista pääteltyine poistoinnein kulttuurikampuksen vaikutus kaupungin talouteen vastaa noin 0,01-0,05 veroprosenttiyksikön tuottoa. Myös kaukana tulevaisuudessa toteutettavaksi aiotun turkoosin polun vaikutus on pieni, mutta muihin polkuihin nähden suurempi.
- Yhteisöjen ja osaamisen kampuksen vaikutus samaa tasoa.
- **Vaihtoehdot yhteenlaskettuna ja toimintakatteeksi laskettuna vaikutus vastaa noin 0,1 veroprosenttiyksikön tuottoa (<1,5 ME)**
- Määrä vastaa 25,22 euroa/asukas ja on summaltaan pienempi kuin mikä palveluiden kasvu on lähihistoriassa ollut (27,70 euroa/asukas)
- Jos toiminnan kehittäminen hyväksytään ja samaan aikaan pidetään kiinni hyvinvoinnin palvelualueelle asetetuista säätötavoitteista, joudutaan harkitsemaan joko palvelujen alasajoa tai tiloista luopumista, kuten esimerkiksi Järvenpää-talon ulosvuokrausta yksityiselle, museopalveluiden keskittämistä taidemuseoon<sup>41</sup> jne.

# Liikuntaolosuhdeverkosto





Kuvio 6. Järvenpään liikuntaolosuhdeverkosto 2021.

# Vuodet 2021 - 2024

Liikuntapaikkarakentamisen hankkeet 2021-2024	Budjetti 1000€	2021	2022	2023	2024
Beachvolley-kenttien peruskorjaus	30	30			
HI5 monitoimihallin pysäköinti ja hulevedet	350	350			
Juholanmäen tekojään jäähdytyskontti ja muuntaja	880	880			
Kuntoratojen ylläpito ja kehittäminen	770	270	279	71	150
Lähiliikuntapaikkojen lisääminen	150	50		50	50
Keskustan liikuntapuiston toteutus (suunnittelu*)	4660		500*	2005	2155
<b>HANKKEET KOKONAISUUDESSAAN</b>	<b>6840</b>	<b>1580</b>	<b>779</b>	<b>2126</b>	<b>2355</b>

Liikuntapaikkarakentamisen hankkeet 2021-2024.

# Vuodet 2025 - 2027

Liikuntapaikkarakentamisen hankkeet 2025-2027	Budjetti 1000€	2025	2026	2027
Harjulan kenttä hiekkatekonurmikentäksi	180	180		
Keskustan liikuntapuiston toteutus	2855	2235	620	
Kuntoratojen ylläpito ja kehittäminen	40	30	10	
Haarajoen kenttä hiekkatekonurmikentäksi	200		200	
Koivusaaren tekonurmen perusparannus	220			220
Lähiliikuntapaikat erillissuunnitelman mukaan	500			500
<b>HANKKEET KOKONAISUUDESSAAN</b>	<b>3995</b>	<b>2445</b>	<b>830</b>	<b>720</b>
<b>Talonrakennusinvestoinnit:</b>				
Uimahallin perusparannus (suunnittelu*)	1000*		300*	700*

Liikuntapaikkarakentamisen hankkeet 2025-2027 + talonrakennusinvestointi: Uimahallin perusparannuksen suunnittelu.

*Piironen!*

# Vuodet 2028 -2031

<b>Liikuntapaikkarakentamisen hankkeet 2028-2031</b>	<b>Budjetti 1000€</b>	<b>2028</b>	<b>2029</b>	<b>2030</b>	<b>2031</b>
Kuntoratojen ylläpito ja kehittäminen	880	220	220	220	220
Terholan numikentän muutos tekonurmikentäksi	220	220			
Lähiliikuntapaikat erillissuunnitelman mukaan	3280	280	1000	1000	1000
<b>HANKKEET KOKONAISUUDESSAAN</b>	<b>4380</b>	<b>720</b>	<b>1220</b>	<b>1220</b>	<b>1220</b>
Talonrakennusinvestoinnit:					
Uimahallin perusparannus	13000	5000	8000		

Liikuntapaikkarakentamisen hankkeet 2028-2031 budjetteineen + talonrakennusinvestointi: Uimahallin perusparannus.

# Talonrakennusinvestoinnit 2022 - 2031

Talonrakennusinvestoinnit netto 1000 €	Hanke- budjetti	TPE2021	INV 22	INV 23	INV 24	INV 25	INV 26	INV 27	INV 28	INV 29	INV 30	INV 31	invohjelma 22-31
Urheilu- ja liikuntarakennukset													
Uimahallin perusparannus	14 000						300	700	5 000	8 000			14 000
Muut rakennushankkeet													
Järvenpää-talo peruskorjaus	7 700				3 300	4 400							7 700
Järvenpää-talo taidemuseon laajennus	9 700										1 000	8 700	9 700
Kirjaston Talotekniset laitteet	1 400											1 400	1 400
Kirjaston julkisivu ja salaojaremontti	1 900				700	1 200							1 900

# Yhteisöjen tilat



Järvenpää



# Yhteisöjen tilat palveluverkossa 2022 - 2026

- Kaupunkistrategian mukaisesti palveluverkon tulee vastata palvelutarvetta, lisätään tilojen käyttöastetta ja vähennetään tiloista aiheutuvia kustannuksia kaupungille.
- Muutos toteutetaan vaiheittain
  - yhteistyössä järjestöjen kanssa
  - varmistamalla, että kaikille nykyisille käyttäjäyhteisöille löytyy korvaavat tilat
  - tukemalla yhteisöjä vuokra-avustuksin (talousarviomuutos 2022 – 2025)
- Tavoitteeseen päästään (huom. järjestys)
  - lisäämällä moni- ja yhteiskäyttötiloja
  - joustavalla tilanvuokrauksella ja uudella tilanvarausjärjestelmällä
  - luopumalla realisoitilistalle nostetuista toimitiloista, kun korvaava ratkaisu on löytynyt

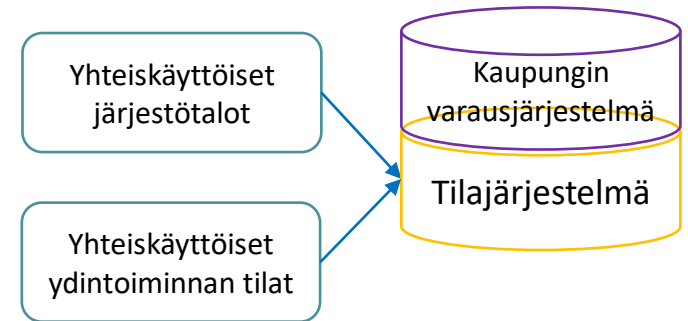


Jaettava kasvaa



Yhdistyksellä talo  
omassa käytössä

Vuokrataan  
yhdistyksille



**Nykytila:**

- nettokustannus / v: 161 000 €
- poistot / v: 88 000 €
- 5v PTS-investoinnit: 2,3 M€
- 3717 hum2



Valtuustokatu 8	
Nettokulut	-11 724
Poistot	28 513
PTS v. 22-26	254 000
<i>hum2</i>	<i>432</i>



Kinnarin D	
Nettokulut	-10 827
Poistot	0
PTS v. 22-26 ***	880 000
<i>hum2</i>	<i>128</i>



ent. Työterveysasema	
Nettokulut	-11 647
Poistot	14 337
PTS v.22-26	97 000
<i>hum2</i>	<i>472</i>



Villa Cooper	
Nettokulut	-21 362
Poistot	10808
PTS v.22-26	64 000
<i>hum2</i>	<i>328</i>



Seppälän talo	
Nettokulut	-12 562
Poistot	4 785
PTS v. 22-26	228 000
<i>hum2</i>	<i>264</i>



Seuratalo	
Nettokulut	-28 983
Poistot	0
PTS v. 22-26	376 000
<i>hum2</i>	<i>664</i>



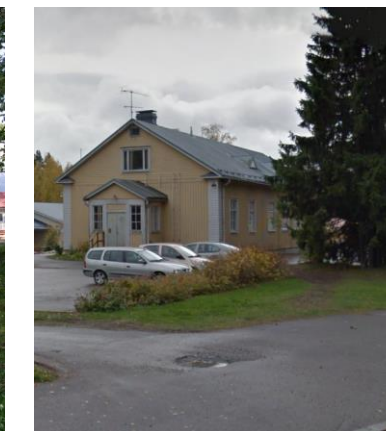
Toimintakeskus	
Nettokulut *	-36 064
Poistot *	27 143
PTS v. 22-26 *	29 920
<i>*) 27,2 % kiinteistöst</i>	<i>792</i>



Sahan koulu	
Nettokulut	-1 061
Poistot	0
PTS v. 22-26	103 000
<i>hum2</i>	<i>95</i>



Valtuustokatu 3	
Nettokulut	-21 398
Poistot	0
PTS v. 22-26	129 000
<i>hum2</i>	<i>310</i>



Haarajoen puukoulu	
Nettokulut	-5 737
Poistot	0
PTS v. 22-26	136 000
<i>hum2</i>	<i>232</i>

# Yhteenveto esimerkistä VE3



Yhdistysten  
koordinoima  
yhdistysten talo



Yhdistysten  
koordinoima  
yhdistysten talo



Yhdistysten  
koordinoima  
yhdistysten talo



Luovutaan



Luovutaan



Luovutaan



Kaupungin  
koordinoima  
yhdistysten talo



Luovutaan



Luovutaan



Luovutaan

# Yhteisöjen tilat, nykytila

## Yhdistyksille kohdennettuja tiloja ja rakennuksia

- 5.311 hum2
- nettokulut (=tuki) 214.000 € / v  
*ei. sis. siivousta*
- 5 vuoden PTS –investointivaraus 1,5 M€ (10 v / 1.84 M€)  
*ilman Kinnarin D peruskorjausta, ei sis. Niemennokkaa*

## Joista yhdele yhteisölle vuokrattuja rakennuksia

- 2.521 hum2
- tuki 85.000 € / v
- 5 vuoden PTS –investoinnit 689.000 €

## ja liikuntajärjestöille vuokrattuja tiloja liikuntalaitoksissa

- 165 hum2

# Ratkaisun VE3 kautta

## Tilaomistuksen säästötavoitteiden toteutuminen:

- kaupungin omistama tilamassa pienenee 1900 hum2
- ylläpitokustannukset laskevat 125 000 € / v
- 5 vuoden PTS-investointien tarve laskee 1,9 M€
- lisäksi tulos paranee poistojen verran 16 000 €

# Yleistä



Järvenpää

# Kuntalaiskysely syksyllä 2021

1

Palveluista käytetyimpiä ovat olleet kirjastopalvelut, Järvenpää-talo, liikuntapalvelut sekä kulttuuri- ja tapahtumapalvelut. Näihin liittyen monilla kuntalaisista on myös kehittämisajatuksia. Osa HYVOn palveluista, kuten osaamis- ja työllisyys tai kotoutumispalvelut, ovat pienen kohderyhmän palveluita, ja niitä käyttämättömien on vaikea arvioida sisältöä. Nuorisopalveluiden käyttäjiä ei onnistuttu tavoittamaan kyselyllä kovin laajasti.

2

Jos vastaajat saisivat valita, erityisesti nuoriso- ja lapsiperheiden palveluihin sekä liikuntapalveluihin kohdennettaisiin lisää rahoitusta, ja näistä tai kirjastopalveluista tinkisi vain harva. Noin neljäsosa vastaajista vähentäisi kotoutumispalveluiden, järjestöjen ja yhteisöjen palveluiden tai vapaa-ajan palvelupisteen rahoitusta. Erot eri palveluiden prioriteettijärjestyksessä eri vastaajaryhmien osalta olivat huomattavan vähäisiä

3

Osassa palveluista tarpeet ja toiveet kehittämisen osalta vaihtelevat kohderyhmän mukaisesti, mikä tulee huomioida palveluverkon **kehittämisessä**. Eri ikäiset asiakkaat toivovat eri asioita esimerkiksi kirjastoilta tai museopalveluilta. Nuorimpien ikäryhmien toiveet voivat myös erota muusta väestöstä. Vastaavasti jotkin lähtökohtaisesti tietyille kohderyhmälle suunnatut palvelut voisivat tuoda lisäarvoa myös laajemmalle yleisölle (mm. kohtaamispaikat). Monipuolisuus ja saavutettavuus eri ryhmille ovat ylipäätään tärkeitä.

4

Erityisesti avovastauksissa korostuu läpileikkaavasti toive kuntalaisten omien toimintamahdollisuuksien edistämisestä tai ylläpitämisestä. Monien palveluiden osalta vastaavaa alustana toimimista toivotaan myös markkinaehtoisille toimijoille. Moniin HYVOn palveluista liittyy myös vetovoimaa lisäävä ulottuvuus.

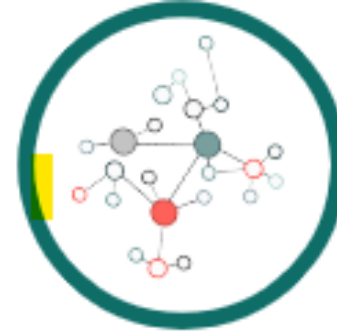
# Vaikutusten ennakoarvioinnin toteuttaminen (EVA) HYVO

Arviointi toteutetaan Järvenpään kaupungin ohjeistuksen mukaisesti.

**1**  
Valmistelija päättää vaikutusten ennakoarvioinnista



**2**  
Ratkaisuvaihtoehtojen kartoittaminen



Ratkaisuvaihtoehdot vähintään:  
0: nykytila  
1: vaihtoehto

Päätösten vaikutukset tunnistetaan seuraavista näkökulmista:

- Strategiavaikutukset
- Vaikutukset ihmisiin
- Vaikutukset ympäristöön ja ilmastoon
- Vaikutukset kunnan henkilöstöön ja talouteen
- Vaikutukset yrityksiin

**3**  
Vaikutusten tunnistaminen



**4**  
Vaihtoehtojen vertailu



Vaihtoehtojen vertailu sekä osallistamisen ja sen vaikutusten kuvaaminen. Valmistelijan ja esittelijän/esittelijöiden välinen keskustelu on keskeisessä roolissa.

Päätösesityksestä vastaava esittelijä esittää parhaimpansa pitämänsä ratkaisuvaihtoehdon päätettäväksi. Päätöksen tekee kaupunginvaltuusto tammikuussa 2022.

**5**  
Päätösesityksen laadinta



**6**  
Päätöksen toimeenpano ja seuranta



Sovitaan toimeenpanon ja seurannan toteuttamisesta. Miten? Kuka? Aikataulu?



# Hyvinvointiraadin julkilausuma

- 10-henkinen raati eri Järvenpään kolkista kuuli ja lausui hyvinvoinnin palveluverkkovalmisteluun. Raadin työskentelytavasta saa lisätietoa [pilvi.kallio-merilainen@jarvenpaa.fi](mailto:pilvi.kallio-merilainen@jarvenpaa.fi). Raati otti kantaa materiaaleihin, joita esitettiin marraskuussa 2021 ja maaliskuussa 2022.

## **NOSTOT LAUSUMASTA (suositellaan nautittavaksi koko lausunnon kanssa)**

Tavoitteena ja punaisena lankana on kirjaston alun pitäen marraskuussa luoma skenaario, jossa mainitaan kehittyvä, uusi moderni kulttuurikampus ja/tai kulttuurikeskus. Raadin kannatus annetaan **turkoosin polun kulttuurikampukselle**, jossa 2030-luvun lopussa taidemuseo, osin myös musiikkiopisto ja Järvenpään opisto siirtyvät Järvenpää-taloon, ja kirjasto saa lisätilaa.

Voimakas satsaus kaikenikäisten liikuskeluun on raadin toive. **Liikuntapalveluiden yhteys lasten ja nuorten palveluihin tulee olla elävä**. Jalkakäytävien ja kevyen liikenteen väylien kunnossapitoa raati korostaa tärkeimpänä liikuntaolosuhteena kaikenikäisille.

**Nuorisopalveluissa** korostettiin **eri puolille kaupunkia jalkautuvaa toimintaa**, ja **lapsiperhepalvelujen** tarjonta olisi niin ikään parasta **monipaikkaisena**.

Yhdistyksille tulee tarjota **ilmaista tilaa säilytystiloineen** raadin mielestä. Ulkotilat, koulut ja vasu-yksiköt **kattava tilanvaraus helpottaa** tilojen saatavuutta ja saavutettavuutta huomattavasti.

**Työikäisten ja ikääntyneiden hytessä** kaupungilla nähtiin tuottava rooli edelleen. Elinvoimainen paikallinen yritystoiminta tuottaa myös hyvinvointia työikäisille ja ikääntyneille. Olisi hyvä, jos jatkossa korostetaan paikallisten toimijoiden vahvaa mukanaoloa.

**Osaamis- ja työllisyyspalveluiden** työpajatoiminnan palvelutarjotin saisi olla laaja yhdessä paikallisten toimijoiden kanssa. Raati pitää hyvänä Cooperin kulman kaltaista työpajatoimintaa, jossa saa valmentautua työelämään hyvässä tuetussa ohjauksessa.

# Hyvon palveluverkkosuunnitelman eteneminen

